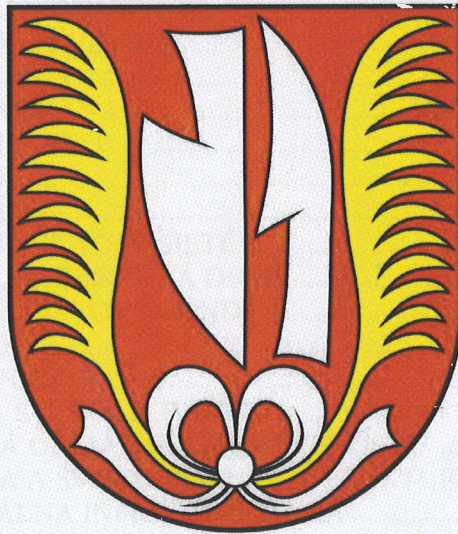



OBEC MANKOVCE

PROGRAM HOSPODÁRSKEHO ROZVOJA A SOCIÁLNEHO ROZVOJA OBCE MANKOVCE NA ROKY 2015 – 2020



Október 2015



Názov:	Program hospodárskeho rozvoja a sociálneho rozvoja obce Mankovce na roky 2015 – 2020
Územné vymedzenie :	Nitriansky kraj, okres Zlaté Moravce, obec Mankovce
Územný plán obce:	nie
Dátum schválenia PHSR:	
Verzia	1.0
Publikovaný verejne:	
Objednávateľ:	Obec Mankovce
Spracovateľ:	 RRA Horné Požitavie, Zlaté Moravce



OBSAH

ÚVOD	5
A. ANALYTICKÁ ČASŤ	6
1. ANALÝZA DANOSTÍ A PREDPOKLADOV OBCE	6
1.1 CHARAKTERISTIKA ÚZEMIA OBCE	6
1.2 GEOGRAFICKÁ POLOHA	7
1.3 HISTÓRIA OBCE	8
1.4 SPOLUPRÁCA A PARTNERSTVÁ	8
1.5 DEMOGRAFIA OBCE	8
1.6 TECHNICKÁ INFRAŠTRUKTÚRA.....	13
1.6.1 ELEKTRICKÁ ENERGIA	13
1.6.2 PLYNOFIKÁCIA	13
1.6.3 CESTNÁ DOPRAVA	14
1.6.4 ŽELEZNIČNÁ SIEŤ.....	14
1.6.5 VODOVOD.....	15
1.6.6 KANALIZÁCIA	15
1.6.7 TELEKOMUNIKAČNÉ SIETE.....	15
1.7 SOCIÁLNA INFRAŠTRUKTÚRA OBCE.....	15
1.7.1 DOMOVÝ A BYTOVÝ FOND	15
1.7.2 ŠKOLSTVO	16
1.7.3 ZDRAVOTNÍCTVO.....	18
1.7.4 SOCIÁLNA STAROSTLIVOSŤ.....	18
1.7.5 ZÁKLADNÁ OBČIANSKA VYBAVENOSŤ	18
1.7.6 KULTÚRNA A ŠPORTOVÁ INFRAŠTRUKTÚRA	19
1.8 ENVIRONMENTÁLNA INFRAŠTRUKTÚRA	21
1.8.1 GEOLOGICKÉ A GEOMORFOLOGICKÉ POMERY.....	21
1.8.2 PÔDA	22
1.8.3 LES.....	23
1.8.4 OVZDUŠIE.....	23
1.8.5 VODA	23
1.8.6 ODPADOVÉ HOSPODÁRSTVO.....	23
1.8.7 PRÍRODNÉ PREDPOKLADY PRE ROZVOJ CR.....	24
1.9 EKONOMICKÁ ZÁKLADŇA OBCE	26
1.9.1 EKONOMICKÁ AKTIVITA OBYVATELSTVA	26
1.9.2 EKONOMICKÁ ŠTRUKTÚRA OBCE	29
1.9.3 EKONOMICKÁ SILA OBCE.....	30
2. VYHODNOTENIE PHSR OBCE NA ROKY 2007 - 2010	31
3. ZHODNOTENIE SÚČASNÉHO STAVU ÚZEMIA.....	32
3.1 SWOT ANALÝZA	32
3.2 KLÚČOVÉ DISPARITY A HLAVNÉ FAKTORY ROZVOJA	34
B. STRATEGICKÁ ČASŤ	35
C. PROGRAMOVÁ ČASŤ.....	37
4. OPATRENIA A AKTIVITY	37
5. SÚBOR UKAZOVATEĽOV VÝSLEDKOV A DOSAHOV	38
D. REALIZAČNÁ ČASŤ	43
6. POPIS ORGANIZAČNÉHO A INŠTITUCIONÁLNEHO ZABEZPEČENIA	43
7. STRUČNÝ POPIS KOMUNIKAČNEJ STRATÉGIE.....	44
8. SYSTÉM MONITOROVANIA A HODNOTENIA	44



9. AKČNÝ PLÁN NA OBDOBIE DVOCH NASLEDUJÚCICH ROKOV.....	45
E. FINANČNÁ ČASŤ	48
10. IDENTIFIKÁCIA MOŽNÝCH ZDROJOV FINANCOVANIA	48
11. MODEL VIACZDROJOVÉHO FINANCOVANIA.....	48
12. SYSTÉM HODNOTENIA AKTIVÍT	50
ZÁVER.....	52
ZDROJE ÚDAJOV	53



ÚVOD

Program hospodárskeho rozvoja a sociálneho rozvoja obce Mankovce (PHSR) je strednodobý rozvojový dokument spracovaný na obdobie rokov 2015 – 2020. Je vypracovaný v súlade s cieľmi a prioritami ustanovenými v Národnej stratégii regionálneho rozvoja SR a zohľadňuje ciele a priority stanovené v Programe hospodárskeho rozvoja a sociálneho rozvoja Nitrianskeho samosprávneho kraja 2012 – 2018 na území ktorého obec leží. Vypracovaný je aj v súlade s rozpracovaným Územným plánom obce Mankovce a nadväzuje na Program hospodárskeho a sociálneho rozvoja obce Mankovce na roky 2007 – 2010 s výhľadom do roku 2013, ktorý bol spracovaný v minulom období.

Cieľom PHSR je sformulovať program smerovania obce, ktorý obsahne ekonomické a sociálne záujmy jej občanov a zároveň je v súlade s prijatými koncepciami štátu, vyššieho územného celku, stratégiou rozvoja regiónu, záujmami ochrany životného prostredia a kultúrneho dedičstva, ako aj s ostatnými relevantnými dokumentami a zámermi. Poslaním PHSR je zabezpečiť kontinuitu rozvoja obce. PHSR je otvorený dokument, čo umožňuje jeho dopĺňanie a aktualizovanie podľa potrieb územia.

Zákon č. 539/2008 Z. z. o podpore regionálneho rozvoja ukladá obciam povinnosť vypracovať PHSR, ktorý je základným a kľúčovým dokumentom pre riadenie obce. Vychádza z poznania situácie a konkrétnych potrieb obyvateľov, podnikateľov, záujmových skupín a ďalších subjektov v území a na základe toho formuluje predstavu o svojej budúcnosti a činnosti, ktorými to chce zabezpečiť.

Uvedený dokument je spracovaný na báze partnerstva a verejnosť je zapojená do jeho spracovania a pripomienkovania prostredníctvom elektronickej komunikácie, úradnej tabule obce, ako aj zasadnutí obecného zastupiteľstva.



Vstup do obce



A. ANALYTICKÁ ČASŤ

1 ANALÝZA DANOSTÍ A PREDPOKLADOV OBCE

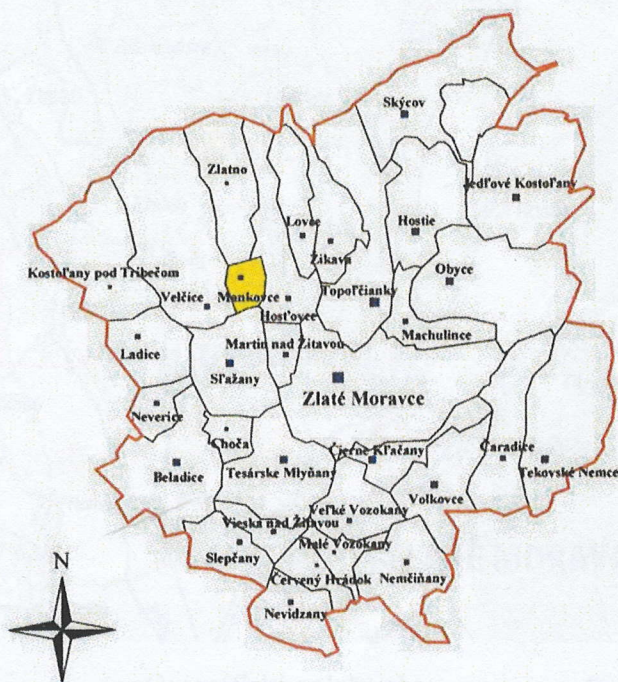
1.1 CHARAKTERISTIKA ÚZEMIA OBCE

Obec Mankovce patrí do okresu Zlaté Moravce, ktorý je súčasťou Nitrianskeho samosprávneho kraja.

Tabuľka č. 1: Základná charakteristika obce

Ukazovateľ	Hodnota
Kód obce	500542
Názov okresu	Zlaté Moravce
Názov kraja	Nitriansky
Štatút	obec
PSČ	951 91
Telefónne smerové číslo	037
Prvá písomná zmienka o obci - rok	1345
Nadmorská výška obce v m	230
Celková výmera územia obce [m ²]	4 238 380
Počet obyvateľov	534
Hustota obyvateľstva na km ²	125,99

Zdroj: Štatistický úrad SR, 2015



Poloha obce v rámci okresu Zlaté Moravce



Tabuľka č. 2: Spádovosť obce

Ukazovateľ	Hodnota
Sídlo matričného úradu	Host'ovce
Sídlo pracoviska daňového úradu	Zlaté Moravce
Sídlo pracoviska Obvodného oddelenia policajného zboru	Zlaté Moravce
Sídlo Okresného súdu	Nitra
Sídlo Okresného riaditeľstva Hasičského a záchranného zboru	Zlaté Moravce
Sídlo pracoviska okresného úradu	Zlaté Moravce
Sídlo Územnej vojenskej správy	Nitra
Sídlo územného Úradu práce, sociálnych vecí a rodiny	Zlaté Moravce

Zdroj: Štatistický úrad SR

1.2 GEOGRAFICKÁ POLOHA

Obec Mankovce leží v severovýchodnej časti Žitavskej pahorkatiny v doline potoka Stránka. Jej zemepisné súradnice sú 48°25'43" severnej zemepisnej šírky a 18°19'45" východnej zemepisnej dĺžky. Stred obce sa nachádza v nadmorskej výške 230 m n. m. Rozloha katastrálneho územia obce je 423,8 ha.

Poloha obce z pohľadu dopravného spojenia je v rámci regiónu relatívne dobrá. Obec leží v Nitrianskom kraji v severozápadnej časti okresu Zlaté Moravce. Severnú hranicu tvorí katastrálne územie Zlatno, východnú Lovce a Host'ovce a južnú Martin nad Žitavou a Sľažany a západnú Veľčice. Od okresného mesta Zlaté Moravce je vzdialená 8 km a v ňom je situovaná aj najbližšia železničná zastávka.



Geografická poloha obce



1.3 HISTÓRIA OBCE

Prvá písomná správa o obci je z roku 1344, kedy obec patrila zemanom. Názvy obce sa v histórii menili nasledovne: v roku 1388 sa obec zaznamenala ako Maykov, v roku 1393 to bolo Maykwoch, v roku 1773 Mankocs, Mankowitz, Mankovcze, v roku 1786 na Mankovcz, Mankowcze, v rokoch 1863 – 1913 na Mankóc a od roku 1920 je ustálený platný názov obce Mankovce.

Od roku 1388 bola obec vlastníctvom zemanov z Tvrdomestníc. V roku 1394 obec bola prepadnutá a vyrabovaná. V roku 1401 obec dostal rod Forgáčovcov a od roku 1406 k obci patrí aj osada Stráňa. Od roku 1547 vlastnili obec Pavlíni, ktorých príchod priniesol jej postupné zveľadenie obce. K jestvujúcemu kostolu pristavili záchristiu a kláštor, ktorý bol aj správnu budovou. V roku 1536 bol postavený Podhájsky mlyn, ktorý mlel aj pre okolité obce. V rokoch 1573 až 1673 obec aj jej okolie ovládali Turci. V roku 1720 bol v obci postavený aj druhý vodný mlyn a v roku 1786 zriadená škola. Približne v roku 1837 na pomedzí Mankoviec a Zlatna bola zriadená skláraň a následne asi v roku 1876 fabrika na výrobu tehly, krytiny a dlaždíc.

1.4 SPOLUPRÁCA A PARTNERSTVÁ

Obec na území Zlatomoraveckého regiónu spolupracuje s ostatnými obcami. Je členom týchto združení:

- Požitavské regionálne združenie miest a obcí pri ZMOS,
- Mikroregión podtríbečských obcí Záhrada Európy,
- Mikroregión TRÍBEČSKO.

1.5 DEMOGRAFIA OBCE

K 31. 12. 2014 v obci žilo 534 obyvateľov. Hustota obyvateľstva je 125,99 obyv./km². Obec Mankovce patrí v rámci okresu Zlaté Moravce aj v rámci SR s počtom obyvateľov k malým obciam.

Počet obyvateľov je rozhodujúcim rozvojovým faktorom každej obce. Podľa vývoja počtu obyvateľov za posledných desať rokov možno konštatovať, že situácia sa v tejto oblasti nie je ideálna aj keď nedošlo k podstatnému úbytku. Dá sa očakávať, že v horizonte budúcej dekády bude nedôjde k prudkým zmenám.

Tabuľka č. 3: Vývoj obyvateľstva počas rokov 1869 – 2001

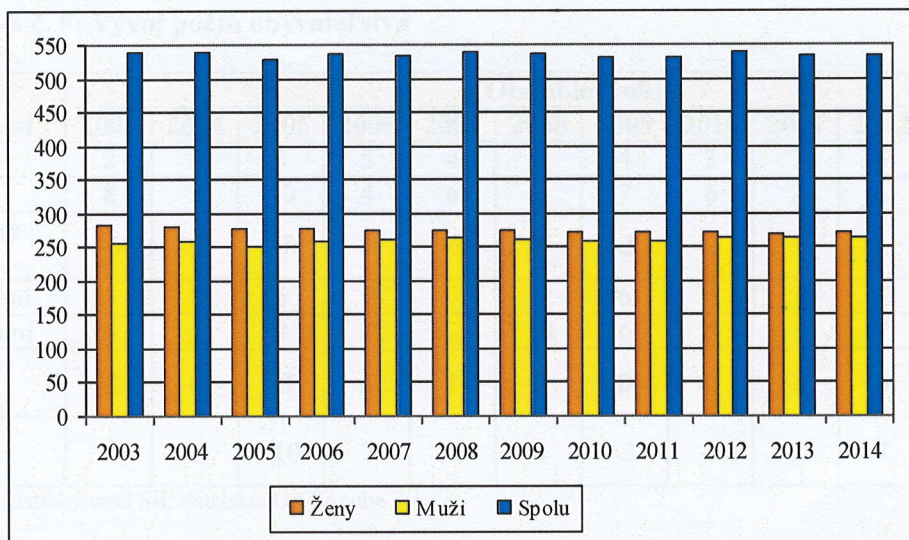
Rok	1869	1880	1890	1900	1910	1921	1930	1940	1948	1961	1970	1990	2001
Obyvatelia	264	246	298	282	322	337	365	367	390	441	447	505	539

Zdroj: PHSR Mankovce 2007 - 2013

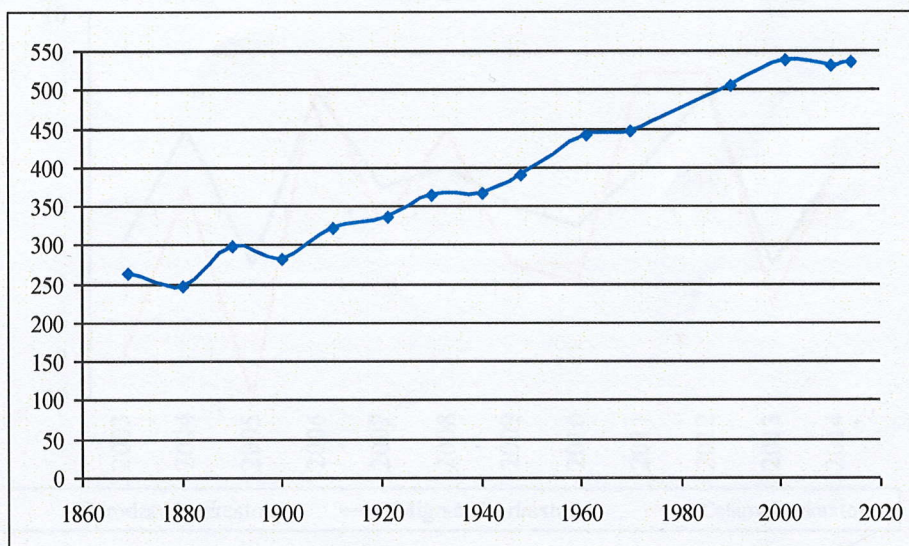
Tabuľka č. 4: Vývoj obyvateľstva počas rokov 2003 – 2014

Ukazovateľ	Vývoj obyvateľstva											
Rok	2003	2004	2005	2006	2007	2008	2009	2010	2011	2012	2013	2014
Ženy	282	281	277	278	274	276	274	273	272	273	270	272
Muži	256	258	252	258	261	263	262	259	259	265	263	263
Spolu	538	539	529	536	535	539	536	532	531	538	533	535

Zdroj: ŠÚ SR, databázy RegDat a DATAcube



Graf č. 1: Vývoj počtu obyvateľov v obci v rokoch 2003 –2014



Graf č. 2: Demografický vývin obyvateľstva v rokoch 1869 – 2014

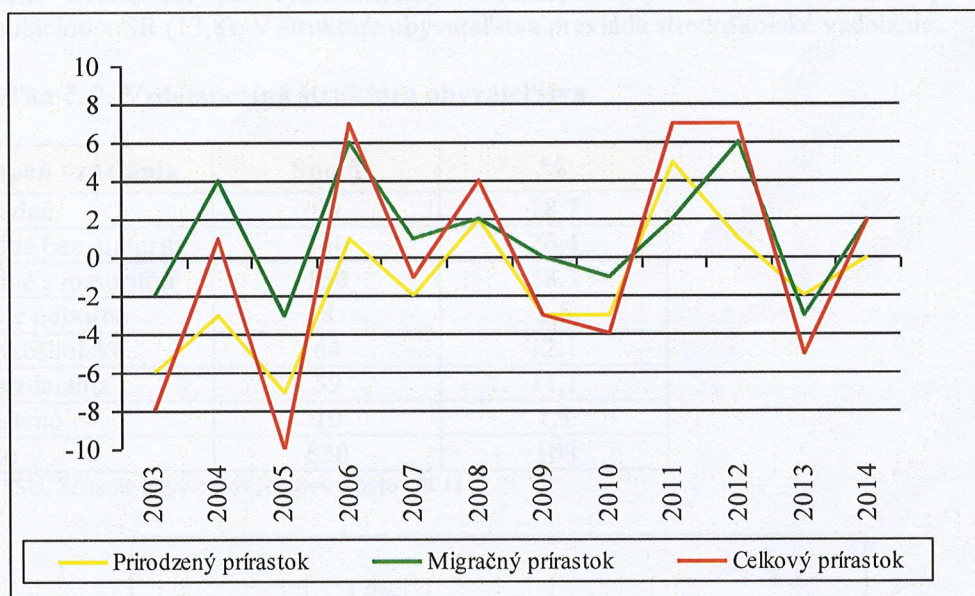
Prognózy demografického vývinu Slovenska sú nepriaznivé, čo sa prejavuje mimo iného aj starnutím populácie. V obci je zatiaľ priaznivý vývoj, pretože celkový prírastok od roku 2003 do roku 2014 bol 36 obyvateľov.



Tabuľka č. 5: Vývoj počtu obyvateľstva

Ukazovateľ	Obdobie (roky)											
	2003	2004	2005	2006	2007	2008	2009	2010	2011	2012	2013	2014
Narodení	2	2	3	5	4	6	4	3	7	5	5	7
Zomrelí	8	5	10	4	6	4	7	6	2	4	7	7
Prírodný prírastok	-6	-3	-7	1	-2	2	-3	-3	5	1	-2	0
Priťahovaní	4	8	5	9	3	12	6	4	3	13	3	8
Odstáňovaní	6	4	8	3	2	10	6	5	1	7	6	6
Migračný prírastok	-2	4	-3	6	1	2	0	-1	2	6	-3	2
Celkový prírastok	-8	1	-10	7	-1	4	-3	-4	7	7	-5	2

Zdroj: Štatistický úrad SR, databáza DATAcube



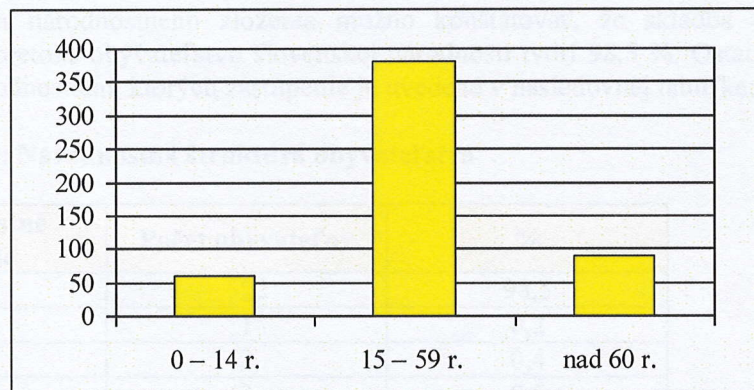
Graf č. 3: Vývoj prírastku obyvateľstva v rokoch 2003 – 2014

Z hľadiska vekovej štruktúry najväčší podiel pripadá na obyvateľov v produktívnom veku, najmenší podiel na obyvateľov v predproduktívnom veku. Z uvedeného vyplýva, že veková štruktúra obyvateľstva je zatiaľ pomerne vyvážená.

Tabuľka č. 6: Veková štruktúra obyvateľstva

Veková kategória	0 – 14 r.	15 – 59 r.	nad 60 r.	Spolu
Spolu	59	380	91	530
%	11,1	71,7	17,2	100

Zdroj: ŠÚ, Sčítanie obyvateľov, domov a bytov 2011



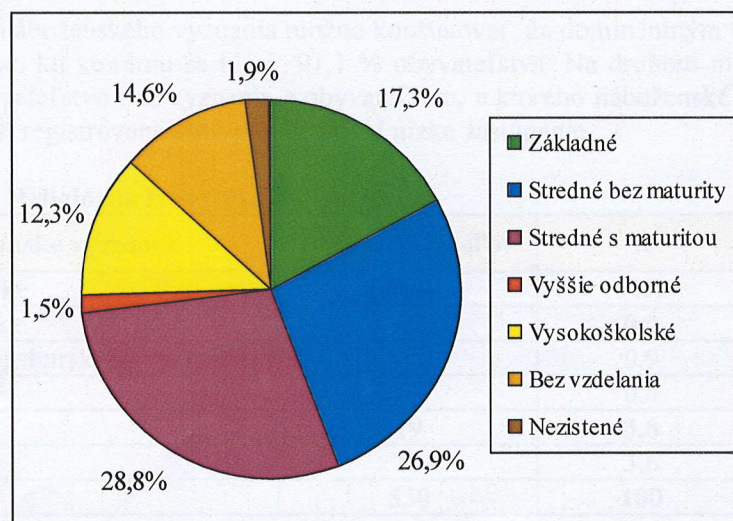
Graf č. 5: Veková štruktúra obyvateľov

Vzdelanostná štruktúra obyvateľstva má dôležitú úlohu pri celkovom rozvoji obce a najmä rozvoji ekonomiky a trhu práce. Vzdelanostná úroveň obyvateľstva v Mankovciach je pomerne dobrá, ale pri vysokoškolsky vzdelanom obyvateľstve zaostáva v porovnaní s populáciou v SR (13,8). V štruktúre obyvateľstva prevláda stredoškolské vzdelanie.

Tabuľka č. 7: Vzdelanostná štruktúra obyvateľstva

Stupeň vzdelania	Spolu	%
Základné	99	18,7
Stredné bez maturity	140	26,4
Stredné s maturitou	150	28,3
Vyššie odborné	8	1,5
Vysokoškolské	64	12,1
Bez vzdelania	59	11,1
Nezistené	10	1,9
Spolu	530	100

Zdroj: ŠÚ, Sčítanie obyvateľov, domov a bytov 2011



Graf č. 5: Vzdelanostná štruktúra obyvateľstva

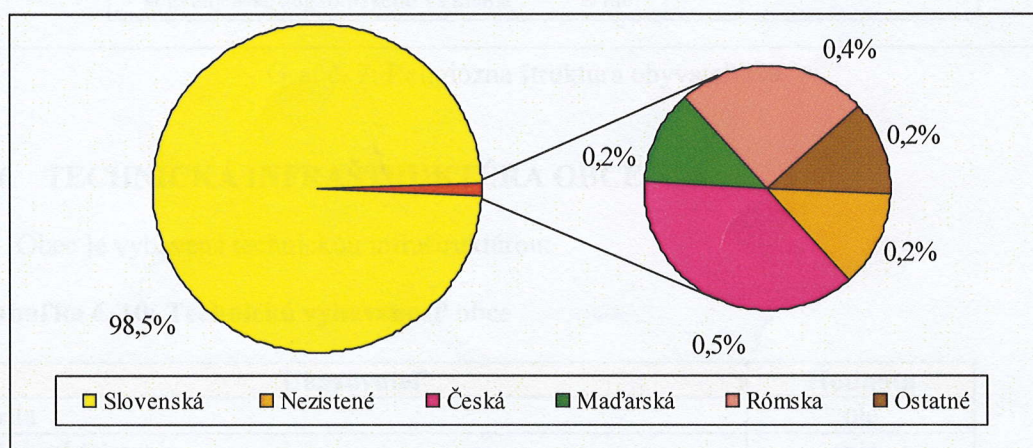


Z hľadiska národnostného zloženia možno konštatovať, že skladba obyvateľstva je homogénna, pretože obyvateľstvo slovenskej národnosti tvorí 98,5 %. Ostatné obyvateľstvo sa hlási k národnostiam, ktorých zastúpenie je uvedené v nasledovnej tabuľke:

Tabuľka č. 8: Národnostná štruktúra obyvateľstva

Národnostné zloženie	Počet obyvateľov	%
Slovenská	522	98,5
Maďarská	1	0,2
Rómska	2	0,4
Česká	3	0,5
Ostatné	1	0,2
Nezistené	1	0,2
Spolu	530	100

Zdroj: ŠÚ, Sčítanie obyvateľov, domov a bytov 2011



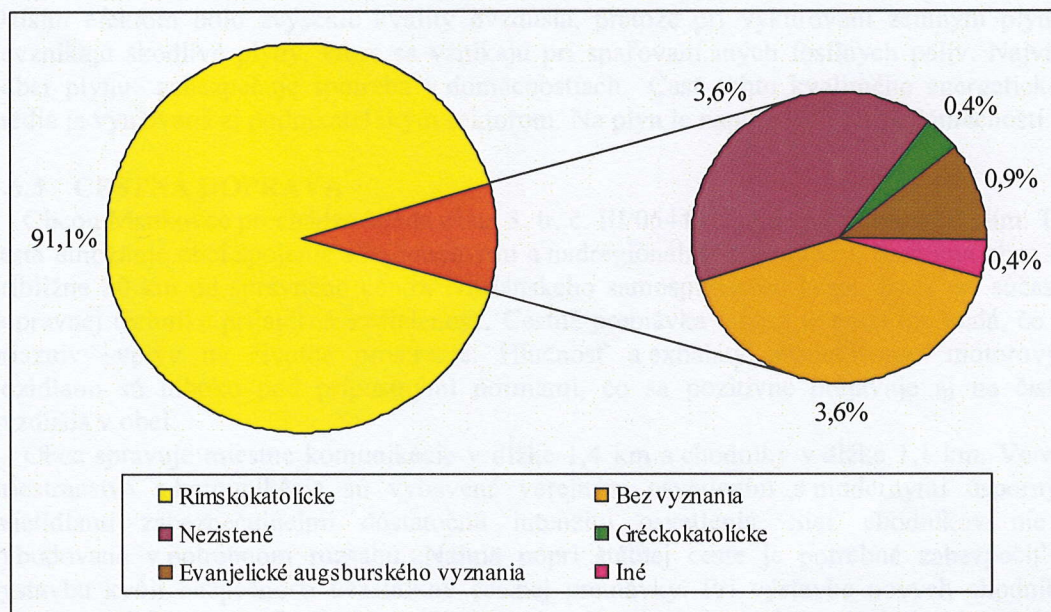
Graf č. 6: Národnostná štruktúra obyvateľstva

Z hľadiska náboženského vyznania možno konštatovať, že dominantným vierovyznaním je rímskokatolícke, ku ktorému sa hlási 91,1 % obyvateľstva. Na druhom mieste s rovnakým počtom je obyvateľstvo bez vyznania a obyvateľstvo, u ktorého náboženské vyznanie nebolo zistené. Ostatné registrované cirkvi majú veľmi nízke zastúpenie.

Tabuľka č. 9: Religiózná štruktúra obyvateľstva

Náboženské vyznanie	Počet obyvateľov	%
Rímskokatolícke	483	91,1
Gréckokatolícke	2	0,4
Evanjelické augsburského vyznania	5	0,9
Iné	2	0,4
Bez vyznania	19	3,6
Nezistené	19	3,6
Spolu	530	100

Zdroj: ŠÚ, Sčítanie obyvateľov, domov a bytov 2011



Graf č. 7: Religiózna štruktúra obyvateľstva

1.6 TECHNICKÁ INFRAŠTRUKTÚRA OBCE

Obec je vybavená technickou infraštruktúrou:

Tabuľka č. 10: Technická vybavenosť obce

Ukazovateľ	Hodnota
Pošta	nie
Káblová televízia	nie
Verejný vodovod	áno
Verejná kanalizácia	áno
Kanalizačná sieť pripojená na ČOV	áno
Rozvodná sieť plynu	áno
Najbližšia zastávka vlakov osobnej dopravy - názov	Zlaté Moravce
Najbližšia zastávka vlakov osob. dopravy - vzdialenosť v km	8

Zdroj: Štatistický úrad SR

1.6.1 ELEKTRICKÁ ENERGIA

Obec Mankovce je zásobovaná elektrickou energiou v dostatočnom množstve. Posledná väčšia rekonštrukcia bola urobená v roku 1996. V obci sú inštalované 2 transformátory na stabilizáciu napätia.

1.6.2 PLYNOFIKÁCIA

V roku 2000 bola celá obec plynofikovaná. Plynovodná sieť má dĺžku približne 3 km. Plynofikácia mala pozitívny vplyv na stav životného prostredia v obci, pretože podstatne došlo k zníženiu tvorby tuhého komunálneho odpadu a potreby jeho následnej likvidácie.



Ďalším efektom bolo zvýšenie kvality ovzdušia, pretože pri vykurovaní zemným plynom nevznikajú škodlivé plyny, ktoré sa vznikajú pri spaľovaní iných fosílnych palív. Najväčší odber plynu zabezpečuje spotreba v domácnostiach. Časť tohto kvalitného energetického média je využívaná aj podnikateľským sektorom. Na plyn je napojených 85 % domácností.

1.6.3 CESTNÁ DOPRAVA

Obcou Mankovce prechádza štátna cesta 3. tr. č. III/06440, ktorá spája obec s okolím. Táto cesta umožňuje obci spojenie s regionálnymi a nadregionálnymi centrami. Samotná obec leží približne 30 km od správneho centra Nitrianskeho samosprávneho kraja, čo je pri súčasnej dopravnej technike prijateľná vzdialenosť. Cestná premávka v obci je pomerne malá, čo má priaznivý vplyv na životné prostredie. Hlučnosť a exhaláty produkované motorovými vozidlami sú hlboko pod prípustnými normami, čo sa pozitívne prejavuje aj na čistote ovzdušia v obci.

Obec spravuje miestne komunikácie v dĺžke 1,4 km a chodníky v dĺžke 1,1 km. Verejné priestranstvá a komunikácie sú vybavené verejným osvetlením s modernými úspornými svietidlami zabezpečujúcimi dostatočnú intenzitu osvetlenia. Sieť chodníkov nie je vybudovaná v potrebnom rozsahu. Najmä popri štátnej ceste je potrebné zabezpečiť jej výstavbu kvôli bezpečnosti účastníkov cestnej premávky. Pri výstavbe nových chodníkov treba v projektoch počítať aj s rekonštrukciou časti existujúcich chodníkov, ktoré už nevyhovujú súčasným podmienkam.

Pre autobusové spojenie sú v obci vybudované dve stanovišťa zastávok.



Autobusová zastávka

1.6.4 ŽELEŽNIČNÁ SIEŤ

Obec Mankovce nemá priame napojenie na železničnú sieť. Najbližšia železničná stanica sa nachádza v Zlatých Moravciach a je vzdialená približne 8 km od obce.



Miestna komunikácia s chodníkom

1.6.5 VODOVOD

V roku 1983 bol v obci Mankovce vybudovaný verejný vodovod v dĺžke približne 3,6 km. Prostredníctvom neho sú zásobované domácnosti, ako aj podnikatelia dostatočným množstvom kvalitnej pitnej vody. Vodovodná sieť je napájaná z vlastného zdroja. Približne 99,2 % domácností je napojených na verejný vodovod.

1.6.6 KANALIZÁCIA

Časť obce v dĺžke 2,8 km je odkanalizovaná a splaškové vody sú odvádzané do obecnej čističky, kde dochádza k ich intenzívnemu čisteniu tak, aby vypúšťané vody spĺňali stanovené normy a kritériá. ČOV bola daná do prevádzky v roku 1999 a je umiestnená poniže obce za rybníkom s vyústením prečistených vôd do potoka Stránka. V neodkanalizovanej časti obce sú odpadové vody zachytávané do žump a následne zvážané špecializovanou technikou na miestnu čističku. Dokončenie rozostavanej kanalizačnej siete je podmienené dostatkom finančných zdrojov. Z uvedeného dôvodu sa obec uchádza o granty v rôznych fondoch podporujúcich projekty zamerané na kvalitu životného prostredia. Na úspešné ukončenie kanalizácie v obci je potrebné dohotoviť jej sieť v dĺžke približne 0,5 km. Na kanalizáciu je napojených cca 54 % rodinných domov.

Dažďové vody sú zachytávané ochrannými a odvodňovacími rigolmi, ktorými sú odvádzané do miestneho potoka, ktorý zabezpečuje ich odtok mimo zastavaného územia.

1.6.7 TELEKOMUNIKAČNÉ SIETE

Miestna telekomunikačná sieť je napojená na digitálnu ústredňu, čo umožňuje využívať rýchle internetové spojenie všetkými záujemcami z obce. Územie obce je pokryté aj signálom sietí mobilných operátorov v dostatočnej intenzite.

1.7 SOCIÁLNA INFRAŠTRUKTÚRA OBCE

1.7.1 DOMOVÝ A BYTOVÝ FOND

Ponuka bývania a stav domového a bytového fondu sú jedným z rozhodujúcich faktorov, ktoré vplývajú na rozvoj obce a sú predpokladom naplňovania jej základných funkcií. V obci sa



nachádza spolu 155 domov a z toho je trvalo obývaných 150. Viacero rodinných domov nie je už využívaných na trvalé bývanie, ale slúžia na víkendové pobyty majiteľov resp. užívateľov, ktorí sa o ne dobre starajú. Okrem toho obec pripravuje výstavbu novej obytnej zóny.



Miesto pre novú obytnú zónu

1.7.2 ŠKOLSTVO

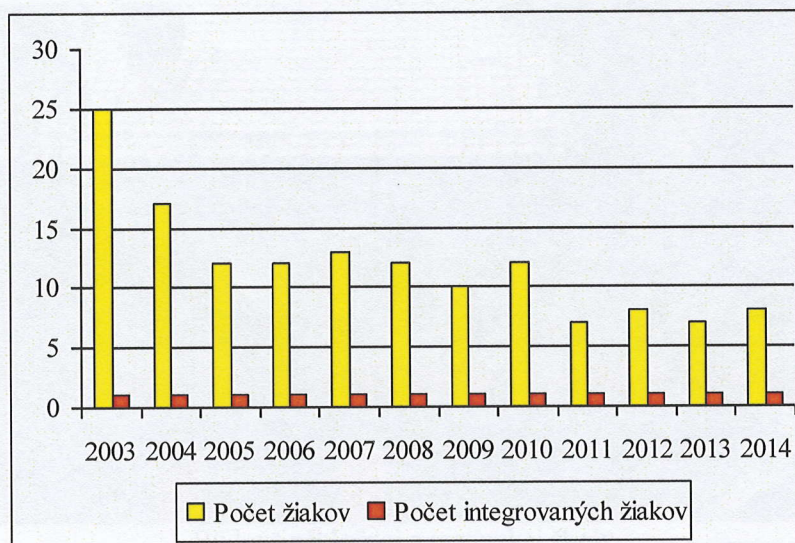
Školstvo v obci tvorí materská a základná škola, čím sú dané dobré predpoklady pre ich vzájomné prepojenie a udržanie školského systému v obci. Týmto sú vytvorené predpoklady pre pohodlnú a bezpečnú dochádzku detí do školských zariadení. Dobrá komunikácia medzi materskou a základnou školou vytvára podmienky, aby školský vzdelávací proces bol kontinuálny, čím sa zvyšuje jeho účinnosť ako aj účelnosť a efektívnosť vynakladaných prostriedkov.

V obci sa nachádza 1. stupeň základnej školy (malotriedka) s vyučovacím jazykom slovenským. V súčasnosti školu navštevuje 8 žiakov. Zároveň je v obci aj materská škola, ktorú v súčasnosti navštevuje 18 detí. Obidve zariadenia sú bez právnej subjektivity a prevádzkuje ich obec, ktorá je ich zriaďovateľom.

Tabuľka č. 11: Prehľad počtu žiakov ZŠ

Základná škola	Počet detí v ZŠ/rok											
	2003	2004	2005	2006	2007	2008	2009	2010	2011	2012	2013	2014
Počet detí celkom	25	17	12	12	13	12	10	12	7	8	7	8
Z toho integrovaní žiaci	1	1	1	1	1	1	1	1	1	1	1	1

Zdroj: Obecný úrad Mankovce, 2015

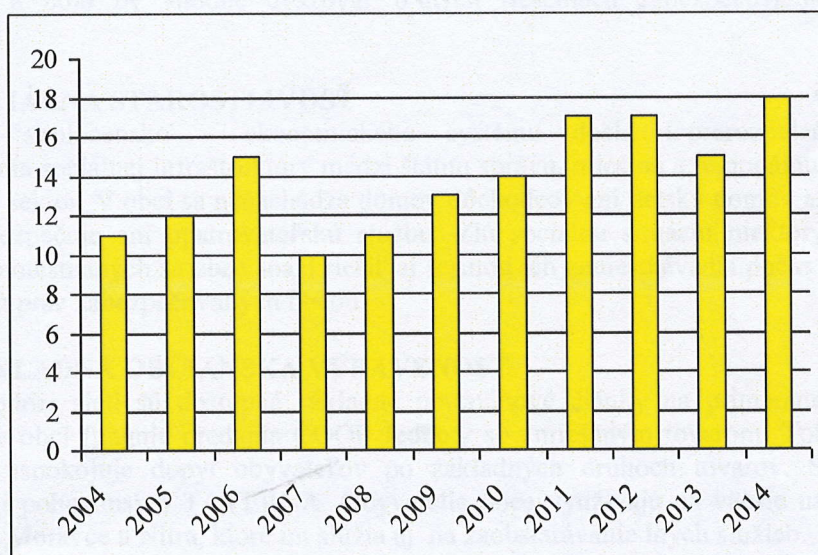


Graf č. 8: Návštevnosť základnej školy v rokoch 2003 –2014

Tabuľka č. 12: Prehľad počtu detí MŠ

Materská škola	Počet detí v MŠ/rok											
	2003	2004	2005	2006	2007	2008	2009	2010	2011	2012	2013	2014
Počet detí celkom	12	11	12	15	10	11	13	14	17	17	15	18

Zdroj: Obecný úrad Mankovce, 2015



Graf č. 9: Návštevnosť materskej školy v rokoch 2003 –2014



Budova základnej a materskej školy

1.7.3 ZDRAVOTNÍCTVO

Dostupnosť zdravotnej starostlivosti má veľký vplyv na kvalitu života v obci. V súčasnosti sa v nej nenachádza zdravotné stredisko ani lekárska ambulancia. Zdravotnú starostlivosť pre občanov obce zabezpečujú praktickí lekári najmä v Zlatých Moravciach a časť obyvateľov vyhľadáva túto starostlivosť v Nitre. Lôžkovú a špecializovanú starostlivosť zabezpečujú nemocnice v Zlatých Moravciach a v Nitre. Aj pohotovostné služby sú zabezpečované v týchto sídlach regiónov, čo je veľkým handicapom pre jej dostupnosť. Tento systém je nevyhovujúci najmä pre starších obyvateľov, ako aj obyvateľov bez vlastného dopravného prostriedku, pretože autobusové spojenie je nedostačujúce. V akútnych prípadoch zasahuje rýchla zdravotná služba. Vzhľadom na polohu obce možno konštatovať, že tento systém nie je vyhovujúci a bolo by vhodné uvažovať o iných riešeniach zabezpečovania zdravotnej starostlivosti.

1.7.4 SOCIÁLNA STAROSTLIVOSŤ

Zmenou spoločensko – ekonomického systému došlo k prerozdeleniu rozvoja a financovania sociálnej infraštruktúry medzi štátnu správu, miestnu a regionálnu samosprávu a súkromný sektor. V obci sa nenachádza domov dôchodcov ani detský domov a v súčasnosti obec nezabezpečuje ani opatrovateľskú službu. Zlú sociálnu situáciu niektorých občanov z radov nezamestnaných sa obec snaží riešiť aj formou ich zamestnávania počas sezónnych a investičných prác zabezpečovaných obcou.

1.7.5 ZÁKLADNÁ OBČIANSKA VYBAVENOSŤ

V obchodnej sieti sú dostupné základné potravinové články na primeranej úrovni. V súčasnosti v obci funguje predajňa COOP Jednoty so zmiešaným tovarom. Toto zariadenie dostatočne uspokojuje dopyt obyvateľov po základných druhoch tovarov. Svoje služby poskytuje aj pohostinstvo TAVERNA. Obyvatelia obce využívajú na väčšie nákupy najmä mestá Zlaté Moravce a Nitra, ktoré im slúžia aj na zaobstarávanie iných služieb.

Administratívne zariadenia sú tvorené obecným úradom. Najbližšie poštové služby poskytuje pošta so sídlom v Host'ovciach, čo je od obce vzdialené približne 2 km. Z remeselníckych služieb funguje stolárstvo, oprava motorových vozidiel a ďalšie drobné remeslá.



Vybrané služby v obci sú nasledovné:

Tabuľka č. 13: Služby v obci

Ukazovateľ	Hodnota
Predajňa potravinárskeho tovaru	áno
Pohostinské odbytové stredisko	áno
Predajňa nepotravinárskeho tovaru	nie
Predajňa pohonných látok	nie
Zariadenie pre údržbu a opravu motorových vozidiel	áno
Predajňa súčastok a príslušenstva pre motorové vozidlá	nie
Hotel (motel, hotel)	nie
Penzión *** až *	nie
Turistická ubytovňa **, *	nie
Chatová osada *** až *	nie
Kemping **** až *	nie
Ostatné hromadné ubytovacie zariadenia	nie
Komerčná poisťovňa	nie
Komerčná banka	nie
Bankomat	nie

Zdroj: Štatistický úrad SR



Predajňa potravín

1.7.6 KULTÚRNA A ŠPORTOVÁ INFRAŠTRUKTÚRA

Kultúrne zariadenia v obci sú svetského a cirkevného charakteru. Strediskom kultúrnej infraštruktúry svetského charakteru je kultúrny dom, patriaci obci, ktorý sa využíva na organizovanie rôznych kultúrno – spoločenských podujatí. V obci funguje tiež obecná knižnica, ktorá zapožičiava knihy a časopisy podľa záujmu pre všetky vekové kategórie.

Obec pravidelne organizuje nasledovné kultúrno – spoločenské akcie:

- obecná zabíjačka spojená s kultúrnym vystúpením a posedením v KD,
- deň matiek oslavy v KD,
- Víťanie leta – slávnosť konaná v miestnom amfiteátri,



- posedenie s dôchodcami s kultúrnym vystúpením.

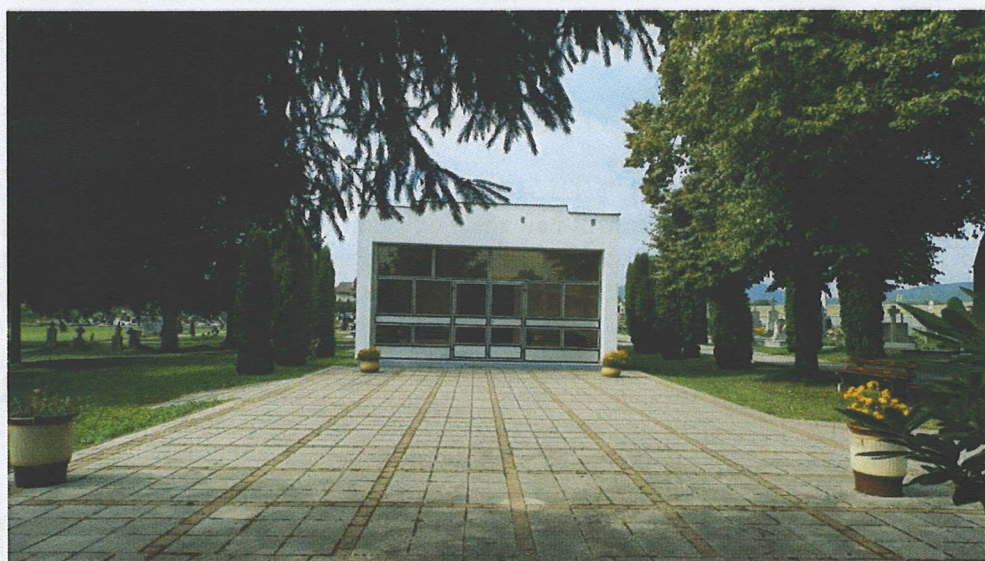
V obci pôsobia nasledovné spolky a záujmové združenia:

- Zväz zdravotne postihnutých Nitrianskeho kraja, ZO Mankovce,
- stolnotenisový krúžok,
- fitnes krúžok.

V rámci cirkevných nehnuteľností v obci sa nachádza miestny cintorín, ktorý je v blízkosti rímskokatolíckeho kostola zasväteného Panne Márii Ružencovej a má vybudovaný moderný dom smútku vybavený na smútočné obrady. Tiež sa v obci nachádzajú kaplnky zasvätené P. Márii.



Kostol



Dom smútku



Na športové účely je možné využiť miestne futbalové ihrisko. Pre deti slúži detské ihrisko nachádzajúce sa za kultúrnym domom.

Tabuľka č. 14: Šport a kultúra obce

Ukazovateľ	Hodnota
Kúpalisko umelé alebo prírodné	nie
Telocvičňa	nie
Ihrisko pre futbal (okrem školských)	áno
Knižnica	áno
Videopožičovňa a DVD požičovňa	nie
Kino stále	nie

Zdroj: Štatistický úrad SR



Detské ihrisko

1.8 ENVIRONMENTÁLNA INFRAŠTRUKTÚRA

1.8.1 GEOLOGICKÉ A GEOMORFOLOGICKÉ POMERY

Podľa regionálneho geomorfologického členenia Slovenska patrí obec Mankovce do oblasti Podunajská nížina, celku Podunajská pahorkatina a podcelku Žitavská pahorkatina. Obec leží v severovýchodnej časti Žitavskej pahorkatiny na južných svahoch Tríbečského pohoria. Väčšina chotára obce je odlesnená a tvorí ju poľnohospodárska pôda. Nadmorská výška zastavanej časti sa pohybuje v rozmedzí 200 – 300 m n. m. Hydrograficky patrí kataster Mankoviec do povodia Váhu.

Tento priestor sa vyznačuje pestrosťou geologického zloženia. Tríbeč je tvorený horninami ako sú vápence, dolomity, kremence a bridlice. Pahorkatinný stredne zvlnený chotár obce tvoria mladotret'ohorné uloženiny, na severe kremence s výraznými kopcami, na povrchu sprašové hliny a spraš.

Obec patrí do teplej klimatickej oblasti.



Obec na pozadí Tríbečského pohoria

1.8.2 PÔDA

Mozaika pôd na území obce je bohatá. Na tomto území sa nachádzajú najmä hnedé lesné, hnedozemné a ilimerizované pôdy. Celé územie je poľnohospodársky intenzívne využívané. V minulosti sa obyvatelia obce zaoberali najmä ovocinárstvom a vinohradníctvom. V katastri obce, v časti Panský vinohrad, boli vysadené vinice a vznikla tu aj lisovňa hrozna slúžiaca celému okoliu. V roku 1808 Ján Jesenský založil v území medzi obcami Mankovce a Zlatno aj veľkú ovocnú záhradu ROZKOŠE, ktorej časť bola upravená ako kvetinový park a ktorý v tom čase vyvolával oprávnený obdiv.

V štruktúre pôdneho fondu obce má najväčšie zastúpenie orná pôda, ktoré predstavuje 73,5 % z rozlohy katastra. Po nej nasledujú lesy so zastúpením 7,3 %.

Tabuľka č. 15: Štruktúra pôdneho fondu

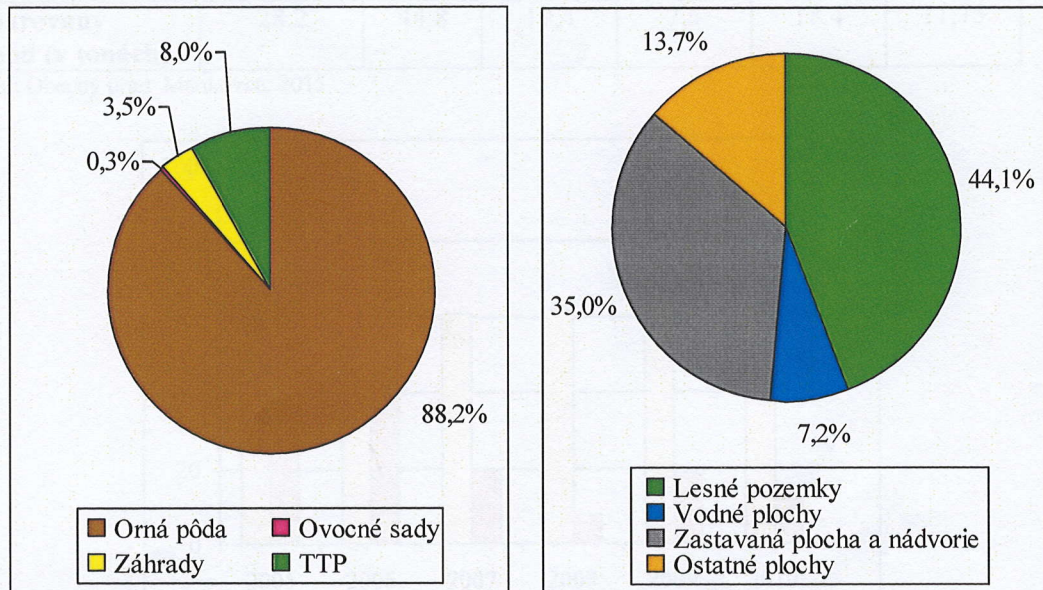
Ukazovateľ	Výmera v ha	%
Poľnohospodárska pôda	353,2	83,3
Nepoľnohospodárska pôda	70,6	16,7
Spolu výmera	423,8	100

Ukazovateľ	Výmera v ha	%
Orná pôda	311,4	88,2
Záhrady	12,3	3,5
Ovocné sady	1,1	0,3
TTP	28,1	8
Spolu poľnohospodárska pôda	353,2	100



Ukazovateľ	Výmera v ha	%
Lesné pozemky	31,1	44,1
Vodné plochy	5,1	7,2
Zastavaná plocha a nádvorie	24,7	35
Ostatné plochy	9,7	13,7
Spolu nepoľnohospodárska pôda	70,6	100

Zdroj: Štatistický úrad SR databáza DATAcube



Graf č. 9: Štruktúra pôdneho fondu

1.8.3 LES

Lesy v obci zaberajú 31,1 ha, čo predstavuje 7,3 % rozlohy katastrálneho územia. Tvorené sú najmä agátovými porastmi. Na severe sa nachádzajú lesy, ktorých základnými drevinami sú duby a čiastočne brezy a borovice. Podľa prevažujúcich funkcií ide o hospodárske lesy.

1.8.4 OVZDUŠIE

Stav ovzdušia v obci je veľmi dobrý, pretože v blízkom okolí sa nevyskytujú žiadne väčšie zdroje znečistenia a klímu v nej kladne ovplyvňujú aj blízke lesy.

1.8.5 VODA

Obcou preteká potok Stránka, ktorý nepatrí medzi významné toky. Tvorí prirodzenú zbernicu vôd chotára obce. Potok pramení v Tríbečskom pohorí. Energetický potenciál tohoto toku je zanedbateľný a preto nie je vhodný na ekonomické využitie. Počas dlhých suchých období v niektorých rokoch sa stáva, že je bez vody.

1.8.6 ODPADOVÉ HOSPODÁRSTVO

Likvidáciu tuhého komunálneho a separovaného odpadu zabezpečuje obec prostredníctvom zmluvných vzťahov so špecializovanými firmami, ktoré odpad odvážajú na autorizovanú skládku v Zlatých Moravciach. Vyseparovaný odpad sa stáva druhotnou

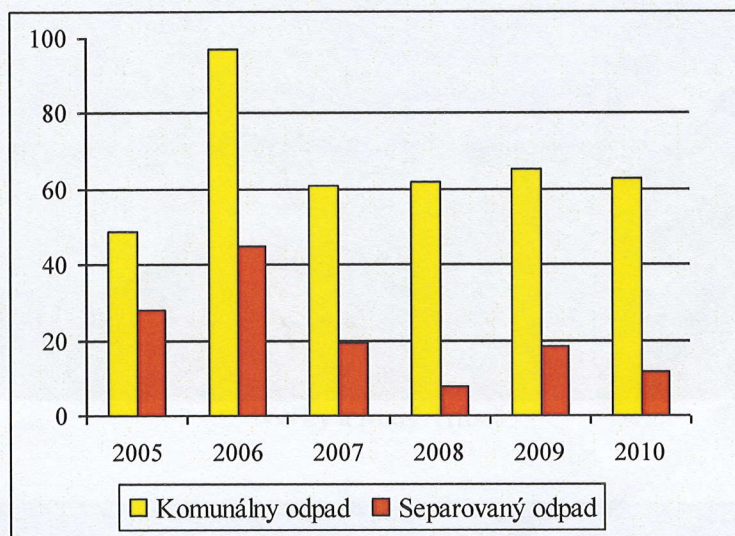


surovinou a odpredáva sa zberným surovinám. Obec zabezpečuje separáciu odpadu na tieto frakcie: papier, sklo, plasty, nebezpečný odpad a železo.

Tabuľka č. 16: Vývoj množstva TKO v obci

Rok	2005	2006	2007	2008	2009	2010
Komunálny odpad (v tonách)	48,7	97,1	60,8	62,0	65,2	63,0
Separovaný odpad (v tonách)	28,2	44,8	19,4	7,5	18,4	11,75

Zdroj: Obecný úrad Mankovce, 2015



Graf č. 10: Vývoj množstva komunálneho a separovaného odpadu

1.8.7 PRÍRODNÉ PREDPOKLADY PRE ROZVOJ CESTOVNÉHO RUCHU

V katastri obce a jej okolí sú vhodné podmienky pre rozvoj cestovného ruchu. Okolité krajina poskytuje množstvo príležitostí na rekreáciu najmä v oblasti pešej turistiky, cyklo- a hipoturistiky, ako aj v agroturistike.

Pre pešiu turistiku je veľmi vhodné blízke pohorie Tríbeč s dominantami Veľký Tríbeč a Veľký Lysec, ako aj atraktívne miesta pod jeho úpäťm. Tieto lokality sú dobre pospájané značkovými turistickými chodníkmi, ktoré môžu byť lákadlom pre náročnejších i menej zdatných turistov. Cykloturisti môžu tiež po vyznačených trasách navštíviť pamätihodnosti a zaujímavé miesta v regióne s tým, že tieto trasy nadväzujú na trasy v susedných regiónoch, čo umožňuje plnohodnotné využitie tohto druhu športu. Návštevníci si môžu urobiť výlet aj k zrúcanine Čierneho hradu nachádzajúcu sa v lesoch susednej obce Zlatno.

Nie veľmi vzdialené lesy Tríbeča a Pohronského Inovca sú vyhľadávané hubármi a poľovníkmi. V priaznivých rokoch tu hubári nachádzajú veľké množstvá vyhľadávaného hříbu dubového (dubák). Poľovníkov priťahuje bohatosť a rôznorodosť poľovnej zveri. V tejto oblasti vyniká zvernica v Topoľčiankach a v malej vzdialenosti od obce, v pohorí Tríbeča, sa nachádza aj jedinečná zubria obora.

V obci sa v súčasnosti nenachádzajú ubytovacie kapacity určené pre cestovný ruch a túto službu zatiaľ v dostatočnej miere poskytujú blízko ležiace Zlaté Moravce a Topoľčianky. To



však nevylučuje možnosť, aby sa najmä majitelia nevyužitých nehnuteľností zapojili do tejto činnosti, pretože sú tu predpoklady na rozvoj agroturistiky



Velký a Malý Tríbeč



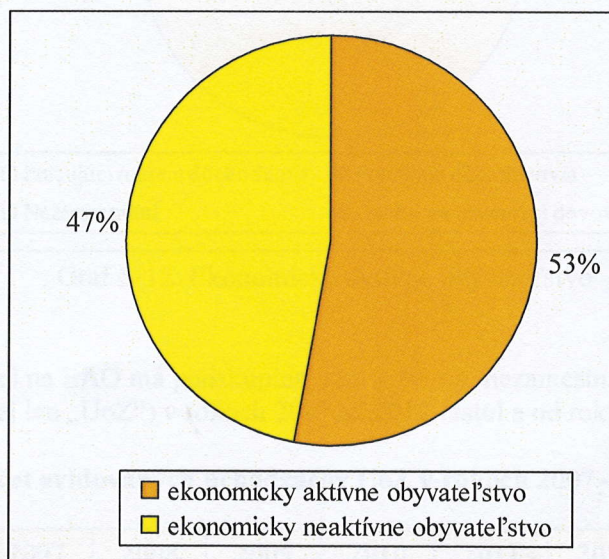
Zátišie pri rybníku



1.9 EKONOMICKÁ ZÁKLADŇA OBCE

1.9.1 EKONOMICKÁ AKTIVITA OBYVATEĽSTVA A NEZAMESTNANOSŤ

Pre ekonomický rozvoj obce je dôležitá ekonomická aktivita jeho obyvateľov. Z tohto pohľadu sa obyvateľstvo delí na dve kategórie – ekonomicky aktívne obyvateľstvo (EAO) a ekonomicky neaktívne obyvateľstvo (ENO). Podľa posledného Sčítania obyvateľstva, bytov a domov v roku 2011 bolo v obci z celkového počtu obyvateľov 279 ekonomicky aktívnych osôb a 251 ekonomicky neaktívnych osôb.



Graf č. 11: Ekonomická aktivita

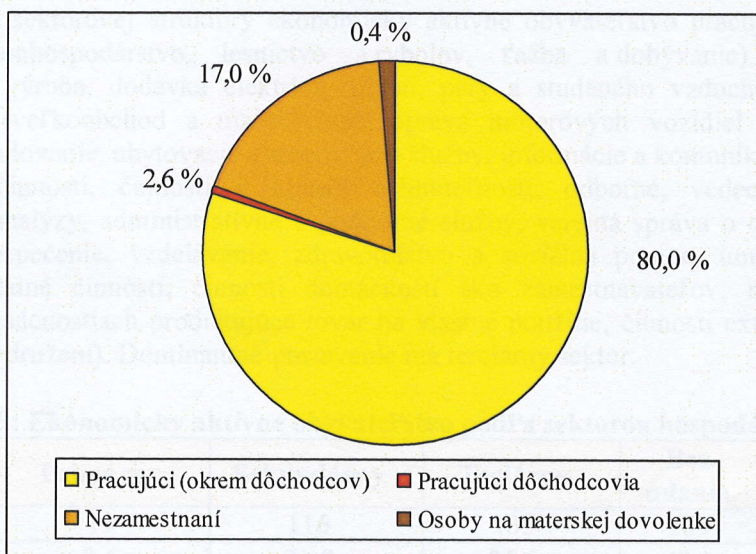
Zdroj: ŠÚ, Sčítanie obyvateľov, domov a bytov 2011

Za ekonomicky aktívnych sa považujú pracujúci (okrem dôchodcov), pracujúci dôchodcovia, nezamestnaní a osoby na materskej dovolenke. Z pracujúcich za prácou odchádza až 220 obyvateľov.

Tabuľka č. 17: Ekonomicky aktívne obyvateľstvo

Ekonomicky aktívne obyvateľstvo	Počet
Pracujúci (okrem dôchodcov)	223
Pracujúci dôchodcovia	2
Nezamestnaní	50
Osoby na materskej dovolenke	4
Spolu	279

Zdroj: ŠÚ, Sčítanie obyvateľov, domov a bytov 2011



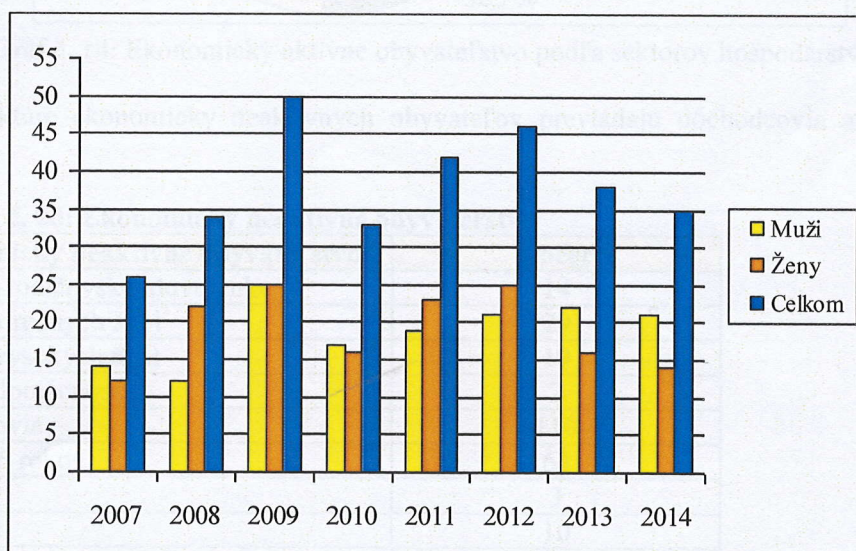
Graf č. 12: Ekonomicky aktívne obyvateľstvo

Významný podiel na EAO má podskupina, ktorú tvoria nezamestnaní. Počet uchádzačov o zamestnanie (ďalej len „UoZ“) v rokoch 2007 až 2012 rástol a od roku 2013 klesá.

Tabuľka č. 18: Počet evidovaných uchádzačov UoZ v rokoch 2007 – 2014

Počet/rok	2007	2008	2009	2010	2011	2012	2013	2014
UoZ (muži)	14	12	25	17	19	21	22	21
UoZ (ženy)	12	22	25	16	23	25	16	14
UoZ (celkom)	26	34	50	33	42	46	38	35

Zdroj: Štatistický úrad SR databáza DATAcube



Graf č. 13: Počet evidovaných UoZ v rokoch 2007 – 2014

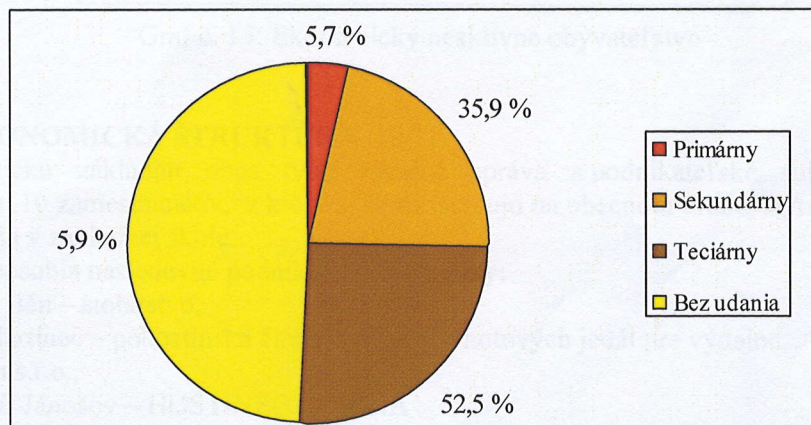


Z hľadiska sektorovej štruktúry ekonomicky aktívne obyvateľstvo pracuje v primárnom sektore (poľnohospodárstvo, lesníctvo a rybolov, ťažba a dobývanie), sekundárnom (priemyselná výroba, dodávka elektriny, plynu, pary a studeného vzduchu, stavebníctvo) a terciárnom (veľkoobchod a maloobchod; oprava motorových vozidiel a motocyklov, doprava a skladovanie, ubytovacie a stravovacie služby, informácie a komunikácia, finančné a poisťovacie činnosti, činnosti v oblasti nehnuteľností, odborné, vedecké a technické testovanie a analýzy, administratívne a podporné služby, verejná správa o obrana; povinné sociálne zabezpečenie, vzdelávanie, zdravotníctvo a sociálna pomoc, umenie, zábava a rekreácia, ostatné činnosti, činnosti domácností ako zamestnávateľov; nediferencované činnosti v domácnostiach produkujúce tovar na vlastné použitie, činnosti extrateritoriálnych organizácií a združení). Dominantné postavenie má terciárny sektor.

Tabuľka č. 19: Ekonomicky aktívne obyvateľstvo podľa sektorov hospodárstva

Sektor	Primárny	Sekundárny	Teciárny	Bez udania	Spolu
Spolu	19	116	135	260	530
%	3,6	21,8	25,5	49,1	100

Zdroj: ŠÚ, Sčítanie obyvateľov, domov a bytov 2011



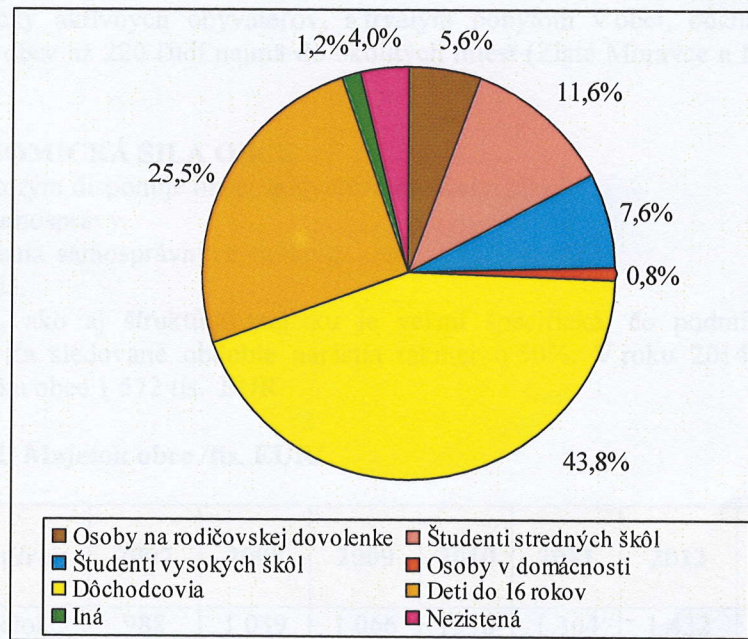
Graf č. 14: Ekonomicky aktívne obyvateľstvo podľa sektorov hospodárstva

V štruktúre ekonomicky neaktívnych obyvateľov prevládajú dôchodcovia a deti do 16 rokov.

Tabuľka č. 20: Ekonomicky neaktívne obyvateľstvo

Ekonomicky neaktívne obyvateľstvo	Počet
Osoby na rodičovskej dovolenke	14
Študenti stredných škôl	29
Študenti vysokých škôl	19
Osoby v domácnosti	2
Dôchodcovia	110
Deti do 16 rokov	64
Iná	3
Nezistená	10
Spolu	251

Zdroj: ŠÚ, Sčítanie obyvateľov, domov a bytov 2011



Graf č. 15: Ekonomicky neaktívne obyvateľstvo

1.9.2 EKONOMICKÁ ŠTRUKTÚRA OBCE

Ekonomickú základňu obce tvorí verejná správa a podnikateľské subjekty. Obec zamestnáva 10 zamestnancov, z ktorých štyria pracujú na obecnom úrade, štyria v materskej škole a dvaja v základnej škole.

V obci pôsobia nasledovné podnikateľské subjekty:

- Gabriel Bán – stolárstvo,
- Peter Martinec – pohostinská činnosť a výroba hotových jedál pre výdajne,
- Sativum s.r.o.,
- Vladimír Jánošov – HOSTINEC BORINA
- Miloš Paulov – SHR.

Na území obce, na základe dostupných informácií, je zamestnaných 15 ľudí (vid' tabuľka č. 21).

Tabuľka č. 21: Prehľad zamestnanosti v obci

Výrobná prevádzka /druh zamestnania/	Počet zamestnancov
Obec Mankovce – obecný úrad	4
Obec Mankovce – materská škola	4
Obec Mankovce – základná škola	2
Sativum s.r.o.,	1
Malí živnostníci	4
Spolu	15

Zdroj: Obecný úrad Mankovce, 2015



Z ekonomicky aktívnych obyvateľov, s trvalým pobytom v obci, odchádza za prácou mimo územia obce až 220 ľudí najmä do okolitých miest (Zlaté Moravce a Nitra), ako aj do zahraničia.

1.9.3 EKONOMICKÁ SILA OBCE

Majetok, ktorým disponuje obec, sa využíva na účely:

- (1) výkonu samosprávy,
- (2) zabezpečenia samosprávnych funkcií,
- (3) podnikania.

Veľkosť, ako aj štruktúra majetku je veľmi špecifická, čo podmieňuje aj jeho využiteľnosť. Za sledované obdobie narástla takmer o 50%. V roku 2014 bola celková hodnota majetku obce 1 572 tis. EUR.

Tabuľka č. 22: Majetok obce /tis. EUR/

Druh majetku/rok	2007	2008	2009	2010	2011	2012	2013	2014
Neobežný majetok	988	1 039	1 066	1358	1 364	1 432	1 507	1 533
Obežný majetok, z toho:	59	67	69	59	62	65	57	39
Finančný majetok	55	63	61	52	54	54	48	30
Celková hodnota majetku	1 047	1 106	1 135	1 417	1 426	1 497	1 564	1 572

Zdroj: Obecný úrad Mankovce

V sledovaných rokoch 2007 – 2014 dochádza k výkyvom v príjmoch a následne aj vo výdavkoch obce. Z príjmov musí obec zabezpečovať všetky originálne kompetencie, ktoré jej vyplývajú zo zákona o obecnom zriadení, prenesené kompetencie, ako aj rozvojové programy. Hospodárenie obce v rokoch 2007 – 2014 je zobrazené v tabuľke. (vid' tab. č. 23)

Tabuľka č. 23: Príjmy a výdavky obce /tis. EUR/

	2007	2008	2009	2010	2011	2012	2013	2014
Príjmy celkom	219	164	174	401	182	143	205	167
Výdavky celkom	208	158	169	455	144	140	211	181
Výsledok hospodárenia	+11	+6	+5	-54	+38	+3	-6	-14

Zdroj: Obecný úrad Mankovce

Výsledok hospodárenia obec zisťuje na základe ustanovenia § 10 ods. 3 písm. a) a b) zákona č. 583/2004 Z. z. o rozpočtových pravidlách územnej samosprávy a o zmene a doplnení niektorých zákonov v znení neskorších predpisov, ako rozdiel medzi bežnými príjmami, kapitálovými príjmami, bežnými výdavkami a kapitálovými výdavkami.

Schodky, resp. prebytky rozpočtového hospodárenia obce v jednotlivých rokoch vznikli z dôvodu časového nesúladu pri poskytovaní dotácií z fondov EÚ a realizáciou projektov, ktoré boli financované formou krátkodobých úverov vykázaných vo finančných operáciách.

**2 VYHODNOTENIE PHSR OBCE NA ROKY 2007 – 2013**

Názov projektu	Prioritná oblasť PHSR	Rok		Celkové finančné prostriedky /EUR/	Finančné prostriedky podľa zdrojov /EUR/				
		začatia	ukončenia		Štátny rozpočet	Rozpočet EÚ	Rozpočet NSK	Rozpočet obce	Štátne fondy
Mankovce - kanalizácia a ČOV, I. etapa	Vybudovanie infraštruktúry a skvalitnenie životného prostredia	1996		133 207,10				6 819,10	126 388
		neukončené							
Rekonštrukcia miestnych ciest a chodníkov	Vybudovanie infraštruktúry a skvalitnenie životného prostredia	2010		178 736		129 861		48 875	
		2010							
Rekonštrukcia budovy, v ktorej je umiestnená materská a základná škola (strecha, okná a dvere)	Vybudovanie infraštruktúry a skvalitnenie životného prostredia	2011		23 188				23 188	
		2013							
Rekultivácia skládky	Vybudovanie infraštruktúry a skvalitnenie životného prostredia			0					

Z plánovaných zámerov obsiahnutých v PHSR obce na roky 2007 – 2013 sa podarilo čiastočne zrealizovať tri projekty v celkovej hodnote 335 131,10 EUR. Obec plánuje pokračovať v realizácii aj novom plánovacom období. Projekt rekultivácie skládky sa nere realizoval z dôvodu nedostatku finančných zdrojov.



3 ZHODNOTENIE SÚČASNÉHO STAVU ÚZEMIA

3.1 SWOT ANALÝZA

Východiskom pre formulovanie rozvojových cieľov, zámerov a stratégie rozvoja obce je SWOT analýza (silné stránky, slabé stránky, príležitosti a ohrozenia). Predstavuje jednoduchú, ale pritom výstižnú, vyčerpávajúcu a objektívnu charakteristiku silných a slabých stránok (vnútorná analýza) skúmanej oblasti a jej možných príležitostí a ohrození (vonkajšia analýza). Svojím obsahom poskytuje SWOT analýza poznatky o faktoroch, ktoré je možné využiť v prospech rozvoja obce a naopak, ktoré je v navrhovanej rozvojovej stratégii potrebné eliminovať.

Silné stránky zahŕňajú komparatívne a konkurenčné výhody pre rôzne typy rozvojových aktivít, slabé stránky sú ohrozujúce, limitujúce. Príležitosti, ako možnosti a potenciál rozvoja, spolu s ohrozeniami, ako rizikami vonkajšieho prostredia, môžu mať rozhodujúce účinky na strategický rozvoj územia.



Lurdská kaplnka v cintoríne



SILNÉ STRÁNKY	SLABÉ STRÁNKY
<p>Environmentálna oblasť</p> <ul style="list-style-type: none">➤ blízkosť okresného mesta➤ situovanie obce v blízkosti hlavných cestných ťahov➤ nenarušené životné prostredie v stabilnej krajine➤ úrodná poľnohospodárska pôda v miernom klimatickom pásme➤ dobré podmienky pre rozvoj turizmu (cyklo a pešia, agroturistika)	<p>Environmentálna oblasť</p> <ul style="list-style-type: none">➤ väčšia vzdialenosť obce od rýchlostných komunikácií spájajúcich nadregionálne centrá➤ nedostatočné využívanie prírodného potenciálu v oblasti cestovného ruchu
<p>Obyvateľstvo a sociálna oblasť</p> <ul style="list-style-type: none">➤ stabilný počet obyvateľov v poslednom desaťročí➤ vzdelanosť obyvateľov na vyhovujúcej úrovni s prevládajúcim stredoškolským vzdelaním➤ religiózne a národnostne homogénne obyvateľstvo➤ aktívny prístup obce ku spoločenskému a kultúrnemu životu v nej➤ aktívny prístup väčšiny obyvateľstva k dňaniu v obci➤ zapájanie dlhodobo nezamestnaných do sociálnych projektov	<p>Obyvateľstvo a sociálna oblasť</p> <ul style="list-style-type: none">➤ pomerne veľký počet sociálne slabých obyvateľov➤ nezáujem časti obyvateľstva o dianie v obci➤ vysoký podiel obyvateľstva odchádzajúceho za prácou mimo obec na väčšie vzdialenosti
<p>Hospodárstvo a infraštruktúra</p> <ul style="list-style-type: none">➤ existencia vhodných priestorov pre rozvoj podnikania➤ vybudované inžinierske siete vrátane prípojok (vodovod, plynofikácia, elektrická energia, miestne komunikácie)➤ telekomunikačná sieť, internet, pokrytie GSM signálom➤ zrekonštruovaná väčšina nehnuteľností patriacich obci➤ pripravenosť nových území na výstavbu➤ nezaťaženosť obce dlhodobými úvermi➤ blízkosť priemyselných zón v Zlatých Moravciach	<p>Hospodárstvo a infraštruktúra</p> <ul style="list-style-type: none">➤ nízka kúpna sila obyvateľstva➤ absencia časti chodníkov pre peších➤ potreba rekonštrukcií časti miestnych komunikácií a chodníkov➤ absencia časti kanalizačnej siete➤ absencia niektorých služieb➤ nedostatok vlastných finančných prostriedkov na investičné akcie



PRÍLEŽITOSTI	OHROZENIA
<p>Environmentálna oblasť</p> <ul style="list-style-type: none">➤ dobré životné prostredie a poloha využiteľné pre rozvoj cestovného ruchu➤ kvalitná pôda umožňujúca pestovanie progresívnych plodín➤ podpora mladých farmárov dotáciami <p>Obyvateľstvo a sociálna oblasť</p> <ul style="list-style-type: none">➤ stabilizácia obyvateľstva vytvorením podmienok pre bytovú výstavbu v nových lokalitách➤ zapájanie obyvateľov do partnerstiev a spolupráce➤ rozvoj sociálnej starostlivosti o starých a nevládných občanov➤ zlepšiť voľnočasové aktivity pre všetky kategórie obyvateľov <p>Hospodárstvo a infraštruktúra</p> <ul style="list-style-type: none">➤ rozvoj ekonomických aktivít nadväzujúcich na miestne zdroje a tradície➤ dobudovanie chýbajúcej časti kanalizačnej siete➤ pripravenosť investičných projektov na realizáciu	<p>Národné</p> <ul style="list-style-type: none">➤ nepriaznivé globalizačné dopady na štát a pretrvávajúca hospodárska stagnácia➤ nedostatočné financovanie kompetencií obcí z prostriedkov štátneho rozpočtu <p>Regionálne</p> <ul style="list-style-type: none">➤ stagnácia ekonomiky regiónu➤ nízka frekvencia hromadnej dopravy zabezpečujúca spojenie s centrami➤ odchod investorov z regiónu <p>Lokálne</p> <ul style="list-style-type: none">➤ migrácia obyvateľov za pracovnými príležitosťami➤ zmena zloženia skladby obyvateľstva➤ nárast chudoby vedúcej k sociálnej vylúčenosti➤ neochota obyvateľstva participovať na rozvojových projektoch obce

3.2 KĽUČOVÉ DISPARITY A HLAVNÉ FAKTORY ROZVOJA

Potreba identifikácie kľúčových disparít a hlavných faktorov rozvoja územia obce je dôležitá pre adresnosť tohto programového dokumentu. Určenie kľúčových disparít a hlavných faktorov rozvoja vychádza zo SWOT analýzy a usmerňuje zameranie aktivít na zmiernenie alebo odstránenie rozdielov.

Kľúčové disparity	Hlavné faktory rozvoja
➤ nedostatočná ekonomická základňa obce	➤ stabilná ekonomická základňa
➤ nedobudovaná infraštruktúra obce	➤ vybudovaná infraštruktúra a kvalitné životné prostredie
➤ nízka úroveň zapojenosti obyvateľstva do rozvoja obce	➤ aktívne obyvateľstvo zapojené do života v obci

Pre zabezpečenie rozvoja obce a skvalitnenie života obyvateľov v nej je dôležité koncentrovať zdroje v programovom období 2014 – 2020 na stanovené priority. Cielená koncentrácia zdrojov by sa mala prejavovať najmä vo vyššej efektívnosti využívania zdrojov z fondov EÚ a SR. Na základe získaných skúseností intervencia by mala smerovať do aktivít, ktoré budú mať výraznejší vplyv na hospodársky a sociálny rozvoj obce.



B. STRATEGICKÁ ČASŤ

Strategická časť PHSR nadväzuje na analytickú časť. Obsahuje stratégiu rozvoja obce pri zohľadnení jej vnútorných špecifik a určuje hlavné smery, priority a ciele rozvoja obce rešpektovaním princípov regionálnej politiky s cieľom dosiahnutia vyváženého udržateľného rozvoja územia.

Národná stratégia regionálneho rozvoja SR má stanovenú víziu v oblasti regionálneho rozvoja pre Slovensko s výhľadom do roku 2030:

Slovensko sa má stať krajinou s vysokou kvalitou života všetkých občanov. Každý región bude využívať svoje danosti v prospech svojho udržateľného hospodárskeho, sociálneho, environmentálneho a územného rozvoja a tým aj Slovenskej republiky, ako vyspelého, hospodársky, politicky a sociálne súdržného členského štátu Európskej únie.

Obec Mankovce má stanovenú víziu svojho rozvoja, ktorá nadväzuje na dosiahnuté výsledky za roky 2007 – 2013 a sú v nej obsiahnuté očakávania pre roky 2015 – 2020 s výhľadom do roku 2030:

„Útulná obec s priateľskými a spokojnými občanmi s pozitívnym vzťahom k svojej obci, ktorá cieľavedomými aktivitami zabezpečuje obyvateľom zvyšovanie kvality ich života. Úspešnou realizáciou opatrení s využitím verejných a súkromných zdrojov sa poskytnú občanom príjemné bývanie v zdravom prostredí pri zabezpečenom materiálnom zázemí, kultúrno – spoločenskom vyžití a primeranej zdravotnej a sociálnej starostlivosti.“

Sformulovanie strategického cieľa vychádza z miestnych podmienok, pričom je v súlade so zámermi širšieho územia, definovaných v Programe rozvoja Nitrianskeho samosprávneho kraja 2012 – 2018 a v Partnerskej dohode SR na roky 2014 – 2020.

Uskutočniteľnosť tohto cieľa závisí:

- od udržateľnosti uskutočnených a navrhovaných opatrení,
- od podpory obyvateľov obce,
- od schopnosti obce využívať vlastné zdroje a príležitosti na získanie vonkajších zdrojov.

Na základe analýzy bol sformulovaný strategický cieľ:

Vytvorenie podmienok pre zvýšenie kvality života obyvateľov obce s vybudovanou infraštruktúrou, s jednoduchým prístupom k pracovným príležitostiam a s možnosťami športového, kultúrneho a spoločenského vyžitia.

Pre dosiahnutie strategického cieľa boli stanovené tri prioritné oblasti:

Hospodárska

Cieľom je zvýšenie výrobné-ekonomického potenciálu s dôrazom na aktivity s vyššou pridanou hodnotou podporovaním miestnych a regionálnych podnikateľov najmä z radov malého a stredného podnikania.

Sociálna

Cieľom je všestranná starostlivosť o všetky kategórie obyvateľov obce zvyšovaním ich zapájania sa do života v nej.



Environmentálna

Cieľom je zlepšenie kvality života obyvateľov v obci s dôrazom na ochranu životného prostredia.

V rámci jednotlivých prioritných oblastí boli stanovené nasledovné opatrenia:

Prioritná oblasť	Opatrenia
1. Prioritná oblasť – Hospodárska	Opatrenie 1.1 – Bezpečné a kvalitné miestne komunikácie
	Opatrenie 1.2 – Výstavba a obnova technickej infraštruktúry obce (el. siete, plyn, verejné osvetlenie a pod.)
	Opatrenie 1.3 – Vytváranie podmienok pre rozvoj cestovného ruchu
2. Prioritná oblasť – Sociálna	Opatrenie 2.1 – Starostlivosť o sociálne znevýhodnené skupiny občanov
	Opatrenie 2.2 – Vytváranie podmienok pre bývanie
	Opatrenie 2.3 – Podpora kultúrnych, spoločenských, športových aktivít a skvalitnenie materiálo – technického vybavenia v oblasti kultúrnej a športovej infraštruktúry
	Opatrenie 2.4 – Podpora školstva a vzdelávania vrátane zlepšenia materiálo – technického vybavenia
3. Prioritná oblasť – Environmentálna	Opatrenie 3.1 – Podpora aktivít v oblasti vodného hospodárstva
	Opatrenie 3.2 – Komplexné riešenie odpadového hospodárstva
	Opatrenie 3.3 – Podpora aktivít v rámci ochrany životného prostredia, krajiny a prírody



C. PROGRAMOVÁ ČASŤ

Programová časť PHSR nadväzuje na strategickú časť a obsahuje najmä zoznam opatrení a projektov na zabezpečenie realizácie programu rozvoja obce. Programová časť obsahuje podrobnejšie rozpracovanie strategických cieľov v hospodárskej, sociálnej a environmentálnej oblasti na úroveň projektov a aktivít smerujúcich k plneniu strategického cieľa rozvoja obce.

4 OPATRENIA A AKTIVITY VRÁTANE ICH PRIRADENIA K JEDNOTLIVÝM PRIORITÁM

Prioritná oblasť – Hospodárska:

Opatrenie	Aktivita	Oblasť
Opatrenie 1.1 – Bezpečné a kvalitné miestne komunikácie	1.1.1 Výstavba, obnova a rekonštrukcia miestnych komunikácií v obci	Dopravná infraštruktúra
	1.1.2 Výstavba, obnova a rekonštrukcia chodníkov	Dopravná infraštruktúra
Opatrenie 1.2 – Výstavba a obnova technickej infraštruktúry obce	1.2.1 Modernizácia verejného osvetlenia v obci	Technická infraštruktúra
	1.2.2 Zvýšenie energetickej účinnosti kultúrneho domu a obecného úradu	Kultúra a verejná správa
	1.2.3 Rozšírenie rozvodov plynu	Technická infraštruktúra
Opatrenie 1.3 – Vytváranie podmienok pre rozvoj cestovného ruchu	1.3.1 Výstavba rozhľadne a oddychových bodov na turistických trasách	Cestovný ruch

Prioritná oblasť – Sociálna:

Opatrenie	Aktivita	Oblasť
Opatrenie 2.1 – Starostlivosť o sociálne znevýhodnené skupiny občanov	2.1.1 Rozvíjanie a udržiavanie pracovných návykov u nezamestnaných	Sociálna starostlivosť
Opatrenie 2.2 – Vytváranie podmienok pre bývanie	2.2.1 Výstavba nájomných bytov	Sociálna starostlivosť
	2.2.2 Vytvorenie novej obytnej zóny	Sociálna starostlivosť
Opatrenie 2.3 – Podpora kultúrnych, spoločenských, športových aktivít a skvalitnenie materiálo-technického vybavenia v oblasti kultúrnej a športovej infraštruktúry	2.3.1 Výstavba multifunkčného ihriska	Šport
	2.3.2 Výstavba šatní na miestnom ihrisku	Šport
	2.3.3 Vybudovanie detského ihriska	Šport
	2.3.4 Organizovanie športových a kultúrnych podujatí v obci	Kultúra a šport
Opatrenie 2.4 – Podpora školstva a vzdelávania vrátane zlepšenia	2.4.1 Rekonštrukcia základnej a materskej školy	Školstvo a vzdelávanie



materiálno – technického vybavenia		
------------------------------------	--	--

Prioritná oblasť – Environmentálna:

Opatrenie	Aktivita	Oblasť
Opatrenie 3.1 – Podpora aktivít v oblasti vodného hospodárstva	3.1.1 Dobudovanie kanalizácie v obci	Environmentálna infraštruktúra
	3.1.2 Rozšírenie kapacity ČOV	Environmentálna infraštruktúra
	3.1.3 Rekonštrukcia technických zariadení a budov verejného vodovodu	Environmentálna infraštruktúra
Opatrenie 3.2 – Komplexné riešenie odpadového hospodárstva	3.2.1 Zefektívnenie separovaného zberu	Odpadové hospodárstvo
	3.2.2 Rekultivácia skládky	Odpadové hospodárstvo
Opatrenie 3.3 – Podpora aktivít v rámci ochrany životného prostredia, krajiny a prírody	3.3.1 Revitalizácia verejných priestranstiev v obci	Ochrana prírody a krajiny
	3.3.2 Čistenie a úprava rigolov popri miestnych komunikáciách	Ochrana prírody a krajiny

5 SÚBOR UKAZOVATEĽOV VÝSLEDKOV A DOSAHOV VRÁTANE VÝCHODISKOVÝCH A CIEĽOVÝCH HODNÔT

Súčasťou programovej časti je aj stanovenie ukazovateľov pre hodnotenie PHSR.

Ukazovatele výstupu označujú hmatateľné produkty, bezprostredne dosiahnuté realizáciou jednej alebo viacerých aktivít, vyjadrené v merateľných fyzických alebo peňažných jednotkách. Odrážajú skutočnosť, že niečo bolo vytvorené, vyprodukované, zriadené, zrealizované.

Ukazovatele výsledku vyjadrujú priamy hmatateľný efekt projektu na cieľovú skupinu projektu bezprostredne po ukončení realizácie projektu a merajú bezprostredný následok, ktorý bol vyvolaný výstupom (preto je medzi výstupom a výsledkom logická väzba).

Ukazovatele dopadu vyjadrujú dlhodobý efekt intervencie na územie a cieľovú skupinu, následky dosiahnutých výsledkov projektu, teda príspevok k riešeniu cieľov stanovených pre prioritnú oblasť, potrieb cieľovej skupiny alebo k odstraňovaniu prekážok, či využívaniu potenciálu rozvoja územia (preto je medzi výsledkom a dopadom logická väzba). Z tohto hľadiska preto nemusí byť dosiahnutie strategického cieľa vyjadrené ukazovateľmi dopadu, ale môže byť vyjadrené aj vhodnými ukazovateľmi výsledku. Pre oblasť hodnotenia dopadov pre PHSR obce Mankovce boli ako východiskové hodnoty dopadových ukazovateľov stanovené dopadové ukazovatele na nulovej úrovni a hodnotenie dopadov sa uskutočňuje k termínu roku 2020.



Tabuľka č. 24: Ukazovatele výstupov, výsledkov a dopadov

Typ ukazovateľa	Názov ukazovateľa	Definícia	Merná jednotka	Východisková hodnota rok 2015	Cieľová hodnota rok 2020
PRIORITNÁ OBLASŤ – Hospodárska					
Aktivita 1.1.1 Výstavba, obnova a rekonštrukcia miestnych komunikácií v obci					
Hlavné ukazovatele: - výstupu - výsledku - dopadu	výstup	realizačné náklady	EUR	0	354 000
	výsledok	dĺžka komunikácií	km	0	1,2
	dopad	počet zrealizovaných projektov	ks	0	3
Aktivita 1.1.2 Výstavba, obnova a rekonštrukcia chodníkov					
Hlavné ukazovatele: - výstupu - výsledku - dopadu	výstup	realizačné náklady	EUR	0	22 000
	výsledok	dĺžka chodníkov	km	0	0,7
	dopad	počet zrealizovaných projektov	ks	0	2
Aktivita 1.2.1 Modernizácia verejného osvetlenia v obci					
Hlavné ukazovatele: - výstupu - výsledku - dopadu	výstup	realizačné náklady	EUR	0	100 000
	výsledok	počet svetelných bodov	ks	0	45
	dopad	počet zrealizovaných projektov	ks	0	1
Aktivita 1.2.2 Zvýšenie energetickej účinnosti kultúrneho domu a obecného úradu					
Hlavné ukazovatele: - výstupu - výsledku - dopadu	výstup	realizačné náklady	EUR	0	150 000
	výsledok	počet rekonštruovaných objektov	ks	0	1
	dopad	počet zrealizovaných projektov	ks	0	2
Aktivita 1.2.3 Rozšírenie rozvodov plynu					
Hlavné ukazovatele: - výstupu - výsledku - dopadu	výstup	realizačné náklady	EUR	0	10 000
	výsledok	dĺžka rozvodu	km	0	0,2
	dopad	počet zrealizovaných projektov	ks	0	1
Aktivita 1.3.1 Výstavba rozhľadne a oddychových bodov na turistických trasách					



Hlavné ukazovatele: - výstupu - výsledku - dopadu	výstup	realizačné náklady	EUR	0	70 000
	výsledok	počet objektov	ks	0	3
	dopad	počet zrealizovaných projektov	počet	0	2

Typ ukazovateľa	Názov ukazovateľa	Definícia	Merná jednotka	Východisková hodnota rok 2015	Cieľová hodnota rok 2020
PRIORITNÁ OBLASŤ – Sociálna					
Aktivita 2.1.1 Rozvíjanie a udržiavanie pracovných návykov u nezamestnaných					
Hlavné ukazovatele: - výstupu - výsledku - dopadu	výstup	realizačné náklady	EUR	0	48 000
	výsledok	počet aktivovaných	počet	0	25
	dopad	počet zrealizovaných projektov	ks	0	5
Aktivita 2.2.1 Výstavba nájomných bytov					
Hlavné ukazovatele: - výstupu - výsledku - dopadu	výstup	realizačné náklady	EUR	0	500 000
	výsledok	obytné domy	ks	0	1
	dopad	počet zrealizovaných projektov	ks	0	2
Aktivita 2.2.2 Vytvorenie novej obytnej zóny					
Hlavné ukazovatele: - výstupu - výsledku - dopadu	výstup	realizačné náklady	EUR	0	530 000
	výsledok	obytná zóna	ks	0	1
	dopad	počet zrealizovaných projektov	ks	0	4
Aktivita 2.3.1 Výstavba multifunkčného ihriska					
Hlavné ukazovatele: - výstupu - výsledku - dopadu	výstup	realizačné náklady	EUR	0	70 000
	výsledok	počet objektov	ks	0	1
	dopad	počet zrealizovaných projektov	ks	0	1
Aktivita 2.3.2 Výstavba šatní na miestnom ihrisku					
Hlavné ukazovatele: - výstupu	výstup	realizačné náklady	EUR	0	100 000
	výsledok	počet objektov	ks	0	1



- výsledku - dopadu	dopad	počet zrealizovaných projektov	počet	0	1
Aktivita 2.3.3 Vybudovanie detského ihriska					
Hlavné ukazovatele: - výstupu - výsledku - dopadu	výstup	realizačné náklady	EUR	0	20 000
	výsledok	počet objektov	ks	0	1
	dopad	počet zrealizovaných projektov	ks	0	1
Aktivita 2.3.4 Organizovanie športových a kultúrnych podujatí v obci					
Hlavné ukazovatele: - výstupu - výsledku - dopadu	výstup	realizačné náklady	EUR	0	30 000
	výsledok	počet podujatí	ks	0	15
	dopad	počet zrealizovaných projektov	ks	0	15
Aktivita 2.4.1 Rekonštrukcia základnej a materskej školy					
Hlavné ukazovatele: - výstupu - výsledku - dopadu	výstup	realizačné náklady	EUR	0	150 000
	výsledok	počet rekonštruovaných objektov	ks	0	1
	dopad	počet zrealizovaných projektov	ks	0	2

Typ ukazovateľ'a	Názov ukazovateľ'a	Definícia	Merná jednotka	Východisková hodnota rok 2015	Cieľová hodnota rok 2020
PRIORITNÁ OBLASŤ – Environmentálna					
Aktivita 3.1.1 Dobudovanie kanalizácie v obci					
Hlavné ukazovatele: - výstupu - výsledku - dopadu	výstup	realizačné náklady	EUR	0	350 000
	výsledok	dĺžka infraštruktúry	km	0	0,5
	dopad	počet zrealizovaných projektov	ks	0	2
Aktivita 3.1.2 Rozšírenie kapacity ČOV					
Hlavné ukazovatele: - výstupu - výsledku - dopadu	výstup	realizačné náklady	EUR	0	60 000
	výsledok	počet objektov	počet	0	1
	dopad	počet zrealizovaných projektov	ks	0	1



Aktivita 3.1.3 Rekonštrukcia technických zariadení a budov verejného vodovodu					
Hlavné ukazovatele: - výstupu - výsledku - dopadu	výstup	realizačné náklady	EUR	0	100 000
	výsledok	infraštruktúra	ks	0	1
	dopad	počet zrealizovaných projektov	ks	0	2
Aktivita 3.2.1 Zefektívnenie separovaného zberu					
Hlavné ukazovatele: - výstupu - výsledku - dopadu	výstup	realizačné náklady	EUR	0	20 000
	výsledok	zefektívnenie odpadového hospodárstva	ks	0	1
	dopad	počet zrealizovaných projektov	ks	0	2
Aktivita 3.2.2 Rekultivácia skládky					
Hlavné ukazovatele: - výstupu - výsledku - dopadu	výstup	realizačné náklady	EUR	0	150 000
	výsledok	odstránenie záťaží	ks	0	1
	dopad	počet zrealizovaných projektov	ks	0	2
Aktivita 3.3.1 Revitalizácia verejných priestranstiev v obci					
Hlavné ukazovatele: - výstupu - výsledku - dopadu	výstup	realizačné náklady	EUR	0	100 000
	výsledok	revitalizované plochy	ks	0	2
	dopad	počet zrealizovaných projektov	počet	0	2
Aktivita 3.3.2 Čistenie a úprava rigolov popri miestnych komunikáciách					
Hlavné ukazovatele: - výstupu - výsledku - dopadu	výstup	realizačné náklady	EUR	0	100 000
	výsledok	dĺžka rigolov	km	0	2
	dopad	počet zrealizovaných projektov	ks	0	1



D. REALIZAČNÁ ČASŤ

Realizačná časť PHSR nadväzuje na strategickú časť. Vypracovaním a schválením tohto dokumentu proces strategického plánovania nekončí. Realizácia začína po schválení PHSR obecným zastupiteľstvom. Samospráva (obec) ju zabezpečuje počas platnosti tohto dokumentu v zmysle platnej legislatívy o podpore regionálneho rozvoja. Obec Mankovce má v oblasti prípravy a realizácie programu rozvoja dostatočné skúsenosti na programovej, projektovej aj realizačnej úrovni:

- z prípravy, realizácie a hodnotenia PHSR obce 2007 – 2013,
- z prípravy a realizácie projektov financovaných zo štrukturálnych fondov a verejných zdrojov v programovom období 2007 – 2013.

Do realizácie jednotlivých aktivít programu rozvoja budú podľa potreby vstupovať aj iní partneri a obec bude do nej zapájať aj svojich obyvateľov.

6 POPIS ORGANIZAČNÉHO A INŠTITUCIONÁLNEHO ZABEZPEČENIA REALIZÁCIE V PODMIENAKACH OBCE

Organizačné zabezpečenie (realizácia programu hospodárskeho rozvoja a sociálneho rozvoja) je úlohou obce a tá ju vykonáva prostredníctvom svojich orgánov (obecné zastupiteľstvo, starosta). Samospráva každoročne získa a spracuje pripomienky partnerov, poslancov a verejnosti tak, aby boli k dispozícii do začiatku prípravy rozpočtu na ďalší rok. Najvyšším orgánom obce Mankovce je obecné zastupiteľstvo, ktoré vo vzťahu k realizácii PHSR schvaľuje celý dokument, každoročne prerokuje jeho plnenie a rozhoduje o zmenách a aktualizácii programu. Zastupiteľstvo schvaľuje financovanie jednotlivých projektov z doplnkových zdrojov a výšku ich spolufinancovania z rozpočtu obce. Najvyšším výkonným orgánom obce a jeho predstaviteľom je starosta. Rozhoduje vo všetkých veciach správy obce, ktoré nie sú zákonom alebo štatútom vyhradené obecnému zastupiteľstvu. Vo vzťahu k realizácii PHSR starosta riadi proces realizácie, podpisuje uznesenia o schválení dokumentu, vykonáva uznesenia a zastupuje obec voči tretím osobám.

Inštitucionálne a administratívne zabezpečuje rozhodnutia obecného zastupiteľstva a starostu obecný úrad. Ten v plnom rozsahu vykonáva administráciu a procesy komunikácie, hodnotenia, monitorovania.

Tabuľka č. 25: Zabezpečenie realizácie PHSR na úrovni programu (obec Mankovce)

Činnosť	Obecné zastupiteľstvo	Starosta	Obecný úrad	Hlavný kontrolór
Financovanie	schvaľuje	riadi	vykonáva	
Implementácia	schvaľuje	riadi	vykonáva	
Hodnotenie	schvaľuje	riadi	vykonáva	
Monitoring	schvaľuje	riadi	vykonáva	
Kontrola	schvaľuje	riadi	vykonáva	vykonáva

Zdroj: vlastné spracovanie



7 – STRUČNÝ POPIS KOMUNIKAČNEJ STRATÉGIE

Realizácia PHSR je zabezpečená koordinovaným prístupom a spolupracou so všetkými aktérmi regionálneho rozvoja na území obce. Komunikačná stratégia obce, vo vzťahu k programu rozvoja, sa zameriava na jej obyvateľov ako hlavnú cieľovú skupinu. Hlavným cieľom komunikácie s občanmi a organizáciami pôsobiacimi na území obce je dosiahnutie ich včasnej informovanosti v dostatočnom rozsahu a primeranou formou. Hlavnými nástrojmi sprostredkovania informácií o dianí v obci predstavujú úradná tabuľa, informačné tabule a obecný rozhlas.

Počas rokov 2015 – 2020 je naplánovaných 7 aktivít spojených s informovanosťou o samotnom dokumente a jeho každoročnom hodnotení (viď tabuľka č. 26).

Tabuľka č. 26: Plán komunikácie, hodnotenia a monitoringu realizácie PHSR

P. č.	Časový rámec	Miesto konania	Cieľová skupina	Forma	Téma, ciele	Vstupné údaje	Výstupy
1.	10 – 11/2015	OcÚ	občania organizácie	zasadnutia OZ	PHSR	Návrh dokumentu	uznesenie OZ
2.	05/2016	OcÚ	občania organizácie	zasadnutia OZ	Vyhodnotenie plnenia PHSR za rok 2015	Monitorovacia správa za rok 2015	uznesenie OZ
3.	05/2017	OcÚ	občania organizácie	zasadnutia OZ	Vyhodnotenie plnenia PHSR za rok 2016	Monitorovacia správa za rok 2016	uznesenie OZ
	10 – 11/2017	OcÚ	občania organizácie	zasadnutia OZ	Akčný plán PHSR na roky 2018 – 2020	Návrh akčného plánu	uznesenie OZ
4.	05/2018	OcÚ	občania organizácie	zasadnutia OZ	Vyhodnotenie plnenia PHSR za rok 2017	Monitorovacia správa za rok 2017	uznesenie OZ
5.	05/2019	OcÚ	občania organizácie	zasadnutia OZ	Vyhodnotenie plnenia PHSR za rok 2018	Monitorovacia správa za rok 2018	uznesenie OZ
6.	05/2020	OcÚ	občania organizácie	zasadnutia OZ	Vyhodnotenie plnenia PHSR za rok 2019	Monitorovacia správa za rok 2019	uznesenie OZ
7.	05/2021	OcÚ	občania organizácie	zasadnutia OZ	Vyhodnotenie plnenia PHSR za rok 2020	Monitorovacia správa za rok 2020	uznesenie OZ

Zdroj: vlastné spracovanie

Poznámky: OcÚ – obecný úrad

OZ – obecné zastupiteľstvo

8 SYSTÉM MONITOROVANIA A HODNOTENIA

Proces monitorovania a hodnotenia PHSR sa vykonáva pravidelne a priebežne počas platnosti PHSR (na úrovni programu). Tento proces sa vykonáva len na operatívnej úrovni, pretože strategické hodnotenie nie je potrebné (v zmysle zákona č. 24/2006 Z. z.). Vstupnými údajmi pre monitorovanie a hodnotenie sú údaje z plánovaných a dosiahnutých ukazovateľov výstupu, výsledku a dopadu jednotlivých aktivít (uvedené v tabuľke č. 24). Výstupom procesu je monitorovacia správa za príslušný rok prerokovaná obecným zastupiteľstvom. Za prípravu



monitorovacej správy je zodpovedný obecný úrad. Cieľom monitorovania a hodnotenia je získavanie informácií o skutočnom plnení jednotlivých aktivít a programu ako celku. Na základe výsledkov, v prípade potreby, obecné zastupiteľstvo rozhodne o zmenách a aktualizáciách v PHSR.

Tabuľka č. 27: Plán hodnotenia a monitorovania (len operatívne hodnotenie)

Typ hodnotenia	Vykonat' prvýkrát	Dôvod vykonania/ periodicita
Hodnotenie PHSR	2016 – 2021	Každoročne v zmysle zákona č. 539/2008 Z. z. o podpore regionálneho rozvoja
Tematické hodnotenie časti PHSR	v roku 2016	Téma hodnotenia: identifikovaná ako riziková časť vo výročnej monitorovacej správe za predchádzajúci kalendárny rok
Ad hoc mimoriadne hodnotenie		Pri značnom odklone od stanovených cieľov, pri zmene stanovených cieľov jednotlivých prioritných oblastí, pri zmene hodnôt ukazovateľov. Pri návrhu na revíziu PHSR.
Ad hoc hodnotenie celého PHSR alebo jeho časti		Na základe rozhodnutia starostu, kontrolného orgánu obce, podnetu poslancov; na základe protokolu NKÚ SR, na základe auditu.

Zdroj: vlastné spracovanie

9 AKČNÝ PLÁN NA OBDOBIE DVOCH NASLEDUJÚCICH ROKOV

Súčasťou realizačnej časti je aj akčný plán spracovaný na obdobie dvoch rokov (n+2). V prípade PHSR obce Práznovce sú to roky 2016 – 2017. Akčný plán je spracovaný podľa jednotlivých prioritných oblastí.

Akčný plán pre prioritnú oblasť – Hospodárska				
Opatrenie, aktivita	Termín (rok)	Zodpovedný	Zdroj financovania	Predpokladané náklady
Opatrenie 1.1 – Bezpečné a kvalitné miestne komunikácie				
1.1.1 Výstavba, obnova a rekonštrukcia miestnych komunikácií v obci	2016 – 2017	Obec Mankovce	viacdrojové financovanie	354 000
1.1.2 Výstavba, obnova a rekonštrukcia chodníkov	2016 – 2017	Obec Mankovce	viacdrojové financovanie	22 000
Opatrenie 1.2 – Výstavba a obnova technickej infraštruktúry obce				
1.2.1 Modernizácia verejného osvetlenia v obci	2016 – 2017	Obec Mankovce	viacdrojové financovanie	100 000



1.2.2 Zvýšenie energetickej účinnosti kultúrneho domu a obecného úradu	2016 – 2017	Obec Mankovce	viac zdrojové financovanie	150 000
1.2.3 Rozšírenie rozvodov plynu	2016 – 2017	Obec Mankovce	viac zdrojové financovanie	10 000
Opatrenie 1.3 – Vytváranie podmienok pre rozvoj cestovného ruchu				
1.3.1 Výstavba rozhl'adne a oddychových bodov na turistických trasách	2016 – 2017	Obec Mankovce	viac zdrojové financovanie	70 000

Akčný plán pre prioritnú oblasť – Sociálna

Opatrenie, aktivita	Termín (rok)	Zodpovedný	Zdroj financovania	Predpokladané náklady
Opatrenie 2.1 – Starostlivosť o sociálne znevýhodnené skupiny občanov				
2.1.1 Rozvíjanie a udržiavanie pracovných návykov u nezamestnaných	2016 – 2017	Obec Mankovce	viac zdrojové financovanie	48 000
Opatrenie 2.2 – Vytváranie podmienok pre bývanie				
2.2.1 Výstavba nájomných bytov	2016 – 2017	Obec Mankovce	viac zdrojové financovanie	500 000
2.2.2 Vytvorenie novej obytnej zóny	2016 – 2017	Obec Mankovce	viac zdrojové financovanie	530 000
Opatrenie 2.3 – Podpora kultúrnych, spoločenských, športových aktivít a skvalitnenie materiálo – technického vybavenia v oblasti kultúrnej a športovej infraštruktúry				
2.3.1 Výstavba multifunkčného ihriska	2016 – 2017	Obec Mankovce	viac zdrojové financovanie	70 000
2.3.2 Výstavba šatní na miestnom ihrisku	2016 – 2017	Obec Mankovce	viac zdrojové financovanie	100 000
2.3.3 Vybudovanie detského ihriska	2016 – 2017	Obec Mankovce	viac zdrojové financovanie	20 000
2.3.4 Organizovanie športových a kultúrnych podujatí v obci	2016 – 2017	Obec Mankovce	viac zdrojové financovanie	30 000
Opatrenie 2.4 – Podpora školstva a vzdelávania vrátane zlepšenia materiálo – technického vybavenia				
2.4.1 Rekonštrukcia základnej a materskej školy	2016 – 2017	Obec Mankovce	viac zdrojové financovanie	150 000



Akčný plán pre prioritnú oblasť – Environmentálna				
Opatrenie, aktivita	Termín (rok)	Zodpovedný	Zdroj financovania	Predpokladané náklady
Opatrenie 3.1 – Podpora aktivít v oblasti vodného hospodárstva				
3.1.1 Dobudovanie kanalizácie v obci	2016 – 2017	Obec Mankovce	viac zdrojové financovanie	350 000
3.1.2 Rozšírenie kapacity ČOV	2016 – 2017	Obec Mankovce	viac zdrojové financovanie	60 000
3.1.3 Rekonštrukcia technických zariadení a budov verejného vodovodu	2016 – 2017	Obec Mankovce	viac zdrojové financovanie	100 000
Opatrenie 3.2 – Komplexné riešenie odpadového hospodárstva				
3.2.1 Zefektívnenie separovaného zberu	2016 – 2017	Obec Mankovce	viac zdrojové financovanie	20 000
3.2.2 Rekultivácia skládky	2016 – 2017	Obec Mankovce	viac zdrojové financovanie	150 000
Opatrenie 3.3 – Podpora aktivít v rámci ochrany životného prostredia, krajiny a prírody				
3.3.1 Revitalizácia verejných priestranstiev v obci	2016 – 2017	Obec Mankovce	viac zdrojové financovanie	100 000
3.3.2 Čistenie a úprava rigolov popri miestnych komunikáciách	2016 – 2017	Obec Mankovce	viac zdrojové financovanie	100 000



E. FINANČNÁ ČASŤ

Finančná časť nadväzuje na predchádzajúce časti PHSR a zaoberá sa finančným zabezpečením jednotlivých aktivít. Táto časť obsahuje:

- identifikáciu možných zdrojov financovania aktivít,
- model viaczdrojového financovania na úrovni jednotlivých aktivít,
- systém hodnotenia pre výber projektov.

10 IDENTIFIKÁCIA MOŽNÝCH ZDROJOV FINANCOVANIA

Plánované aktivity predstavujú finančne náročné projekty, preto je dôležité identifikovať finančné zdroje, ktoré umožnia ich realizáciu. Zdroje financovania projektov, ktoré boli definované v PHSR, sú nasledovné:

1. verejné zdroje:

- štátny rozpočet vrátane finančných prostriedkov z rozpočtových kapitol ministerstiev (dotačné tituly jednotlivých rozpočtových kapitol ministerstiev a Úradu Vlády SR),
- štátne účelové fondy (Envirofond, Štátny fond rozvoja bývania, Recyklačný fond),
- rozpočet Nitrianskeho samosprávneho kraja,
- rozpočet obce Mankovce (vlastné zdroje),
- finančné prostriedky z EÚ v programovom období 2014 – 2020 tzv. európske štrukturálne a investičné fondy (EŠIF), ktoré bude Slovensko čerpať prostredníctvom Partnerskej dohody SR 2014 – 2020. Tá sa bude realizovať prostredníctvom nasledovných programov:
 - Operačný program Integrovaná infraštruktúra,
 - Operačný program Ľudské zdroje,
 - Integrovaný regionálny operačný program,
 - Operačný program Kvalita životného prostredia,
 - Operačný program Výskum a inovácie,
 - Operačný program Efektívna verejná správa,
 - Operačný program Technická pomoc,
 - Program rozvoja vidieka,
 - Operačný program Rybné hospodárstvo,

2. iné zdroje:

- finančné prostriedky fyzických osôb,
- finančné prostriedky právnických osôb,
- úvery,
- príspevky medzinárodných organizácií,
- dotačné schémy nadácií,
- prostriedky vyplývajúce z medzinárodných zmlúv o poskytnutí grantu uzatvorených medzi SR a inými štátmi (Nórsky finančný mechanizmus, bilaterálne dohody, Švajčiarsky finančný mechanizmus).

11 MODEL VIACZDROJOVÉHO FINANCOVANIA

Financovanie jednotlivých aktivít bude viaczdrojové, pričom štruktúra zdrojov financovania bude závisieť od aktuálnej finančnej situácie obce a od vonkajších ekonomických podmienok. Pri získavaní zdrojov pre financovanie aktivít PHSR sa bude využívať metóda aktívneho vyhľadávania finančných zdrojov (fundraising). Finančné



vyčíslenie jednotlivých aktivít je stanovené kvalifikovaným odhadom, pričom konkrétne rozpočty budú súčasťou žiadostí o nenávratný finančný príspevok (v prípade EÚ zdrojov) alebo žiadostí o dotácie. Pri schvaľovaní financovania jednotlivých aktivít sa bude prihliadať na ich potrebu a dopad na hospodársko – sociálny rozvoj obce podľa hodnotiaceho systému uvedeného v tabuľke č. 29.

Tabuľka č. 28: Model viaczdrojového financovania

Aktivity	Celkové náklady /EUR/	Viaczdrojové financovanie					Iné zdroje /EUR/
		Verejné zdroje /EUR/					
		EÚ	Štátny rozpočet	Rozpočet NSK	Rozpočet obce	Štátne fondy	
1.1.1 Výstavba, obnova a rekonštrukcia miestnych komunikácií v obci	354 000	283 200	53 100	0	17 700	0	0
1.1.2 Výstavba, obnova a rekonštrukcia chodníkov	22 000	17 600	3 300	0	1 100	0	0
1.2.1 Modernizácia verejného osvetlenia v obci	100 000	80 000	15 000	0	5 000	0	0
1.2.2 Zvýšenie energetickej účinnosti kultúrneho domu a obecného úradu	150 000	0	10 000	0	7 500	132 500	0
1.2.3 Rozšírenie rozvodov plynu	10 000	0	6 000	2 000	2 000	0	0
1.3.1 Výstavba rozľadne a oddychových bodov na turistických trasách	70 000	54 000	10 500	2 000	3 500	0	0
2.1.1 Rozvíjanie a udržiavanie pracovných návykov u nezamestnaných	48 000	38 000	5 000	0	5 000	0	0
2.2.1 Výstavba nájomných bytov	500 000	0	0	0	50 000	400 000	50 000
2.2.2 Vytvorenie novej obytnej zóny	530 000	212 000	0	0	53 000	212 000	53 000
2.3.1 Výstavba multifunkčného ihriska	70 000	0	66 500	0	3 500	0	0
2.3.2 Výstavba šatní na miestnom ihrisku	100 000	70 000	5 000	5 000	20 000	0	0
2.3.3 Vybudovanie detského ihriska	20 000	0	10 000	6 000	4 000	0	0
2.3.4 Poriadanie športových a kultúrnych podujatí v obci	30 000	10 000	9 000	1 000	2 000	0	8 000
2.4.1 Rekonštrukcia základnej a materskej školy	150 000	120 000	15 000	0	15 000	0	0
3.1.1 Dobudovanie kanalizácie v obci	350 000	175 000	10 000	0	5 000	160 000	0



3.1.2 Rozšírenie kapacity ČOV	60 000	0	0	0	3 000	57 000	0
3.1.3 Rekonštrukcia technických zariadení a budov verejného vodovodu	100 000	40 000	15 000	0	5 000	40 000	0
3.2.1 Zefektívnenie separovaného zberu	20 000	0	5 000	5 000	5 000	5 000	0
3.2.2 Rekultivácia skládky	150 000	60 000	20 000	0	10 000	60 000	0
3.3.1 Revitalizácia verejných priestranstiev v obci	100 000	80 000	15 000	0	5 000	0	0
3.3.2 Čistenie a úprava rigolov popri miestnych komunikáciách	100 000	80 000	15 000	0	5 000	0	0
Spolu	2 934 000	1 319 800	288 400	21 000	227 300	1 006 500	111 000

Zdroj: vlastné spracovanie

12 SYSTÉM HODNOTENIA AKTIVÍT

Pri schvaľovaní financovania jednotlivých aktivít programu sa bude prihliadať na ich potrebu a dopad na hospodársky a sociálny rozvoj obce. Najvyššiu prioritu majú aktivity, ktoré vyplývajú priamo z legislatívy a aktivity riešiace havarijnú alebo mimoriadnu situáciu. Do druhej kategórie (vysoká priorita) sú zaradené aktivity vyplývajúce zo všeobecne – záväzných nariadení, strategických dokumentov a investičné projekty s ukončenou prípravnou fázou (právoplatné stavebné povolenie). Tretiu kategóriu (stredná priorita) majú projekty, ktoré majú možnosť uchádzať sa o zdroje EÚ a štátneho rozpočtu. V nízkej kategórii (4) sa nachádzajú projekty zadané ako zámery bez ukončenej prípravnej fázy (bez pripravenej projektovnej dokumentácie).

Tabuľka č. 29: Hodnotiaci tabuľka pre výber aktivít (upravené)

Kategória priority	Charakteristika	Hodnotiace kritérium - Opis podmienok pre zaradenie do priority	Aktivity
1	Najvyššia	a) projekty vyplývajúce z legislatívy b) projekty riešiace havarijnú alebo mimoriadnu situáciu Postačuje splnenie jednej z podmienok	2.4.1, 3.1.1, 3.1.2, 3.1.3, 3.2.1
2	Vysoká	a) projekty vyplývajúce z VZN obce a strategických dokumentov obce b) projekty s právoplatným stavebným povolením (investičné) Postačuje splnenie jednej z podmienok	1.2.1, 1.2.2, 2.1.1, 2.3.4, 3.2.2



3	Stredná	Projekty, ktoré majú možnosť uchádzať sa o zdroje z EÚ a štátneho rozpočtu	1.1.1, 1.1.2, 1.2.3, 2.2.2, 2.3.1, 2.3.3, 3.3.1, 3.3.2
4	Nízka	Projekty zadané ako zámery ukončenej prípravnej fázy	1.3.1, 2.2.1, 2.3.2



ZÁVER

Koordinovaný rast hospodárskeho a sociálneho potenciálu územia vyžaduje racionálne plánovanie, programovanie a efektívne využívanie dostupných finančných zdrojov. Tieto činnosti sú mimoriadne dôležité na úrovni obcí, pretože v rámci reformy verejnej správy prešli do pôsobnosti obcí rôzne činnosti vykonávané na jej území a majú aj nemalé kompetencie spojené s rozvojom regiónu.

Program hospodárskeho a sociálneho rozvoja obce Mankovce je nástrojom riadenia jej rozvoja. Je spracovaný v súlade so zákonom č. 539/2008 Z. z. (o podpore regionálneho rozvoja), ako strednodobý programový dokument, ktorý definuje základné úlohy a rozvojové potreby obce vo forme vízie, strategického cieľa obce, priorít, opatrení a projektov.



Situovanie obce v priestore



ZDROJE ÚDAJOV

1. Aktualizácia Národnej stratégie regionálneho rozvoja, 2014
2. Program hospodárskeho a sociálneho rozvoja obce Mankovce na roky 2007 – 2013
3. Program odpadového hospodárstva obce Mankovce na roky 2011 – 2015
4. Interné materiály obce Mankovce
5. Partnerská dohoda SR 2014 – 2020
6. Program rozvoja vidieka SR na roky 2014 – 2020
7. Program hospodárskeho a sociálneho rozvoja Nitrianskeho samosprávneho kraja 2012 – 2018
8. Stratégia rozvoja vidieka Nitrianskeho samosprávneho kraja 2009 – 2015
9. Stratégia rozvoja cestovného ruchu Nitrianskeho samosprávneho kraja na roky 2006 – 2013
10. Územný plán regiónu Nitrianskeho kraja
11. Štatistický úrad SR Sčítanie obyvateľstva, domov a bytov Slovenska 2011
12. Štatistický úrad SR databáza Mestská a obecná štatistika
13. Štatistický úrad SR databáza DATAcube
14. Štatistický úrad SR databáza RegDat
15. Zákon č. 539/2008 Z. z. v platnom znení
16. Metodika na vypracovanie Programu hospodárskeho rozvoja a sociálneho rozvoja obce/obcí/VÚC, február 2015